

安全のために

必ずお守りください



警告

- 設置面の状態、取り付けネジによっては、十分な強度を得られない場合があります。
- 本ブラケットを使用して、機器を壁面に取り付ける際は、ネジを使用して確実に固定してください。固定が不十分な場合、落下などによるケガ、機器破損のおそれがあります。
- ブラケットの取り付けおよび機器の設置は、ケーブルなどの重みにより機器が落下しないように確実に行ってください。ケガや機器破損の原因となるおそれがあります。
- ブラケットを使用して機器を高所に取り付けしないでください。落下によるケガや機器破損の原因となるおそれがあります。
- 振動や衝撃の多い場所、および不安定な場所には設置しないでください。落下によるケガや機器破損の原因となる場合があります。



注意

- 取り付け面によっては、機器の設置の際に、被着面の塗装などに傷がつく場合があります。

© 2003-2009 アライドテレシスホールディングス株式会社

● マニュアルバージョン

2003年4月

Rev.A

初版

2009年2月

Rev.B

記述変更

アライドテレシス株式会社



J613-M5378-00 Rev.B 090218



壁設置ブラケット

AT-BRKT-J22 取扱説明書

この度は、AT-BRKT-J22 をお買いあげいただき、誠にありがとうございました。

本製品はアライドテレシス社製ハードウェア製品を、壁面に設置するための専用キットです。

本書をよくお読みの上、正しい設置を行ってください。

梱包物一覧

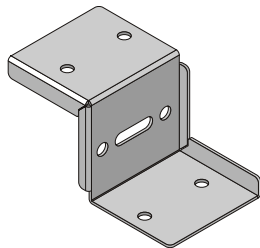
最初に下記の付属品が入っていることを確認してください。万一、欠品、不良などがございましたら、お買い求めいただいた販売店までご連絡ください。

ブラケット（4個）

取扱説明書（本書）

取り付け用ネジは同梱されていません。

取り付ける製品の質量、壁面の強度などを検討の上、使用するネジを選択してください。

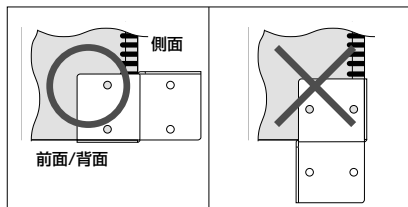


取り付け方法

1. 壁面にネジ穴をあける位置を確認する

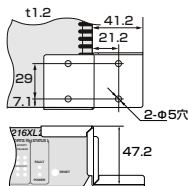
本製品は、機器本体に対する取り付けの向きが決まっています。

製品本体の前面、背面を大きくふさがないように取り付けてください。この向きは機器本体の壁面に設置される向きにかかわらず、一定です。



また、製品によって、壁面に対する設置可能な向きは異なります。本製品が使用可能な機器および設置可能な向きについては、設置する製品に付属のマニュアル、または弊社Webページをご参照ください。

<http://www.allied-telesis.co.jp/>

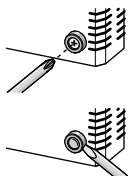


2. ゴム足をはすす*

機器本体底面のゴム足をはすしてください。一部の製品はゴム足をつけた状態で設置するよう設計されています。ゴム足を取りはずす前に、製品に付属のマニュアルを確認してください。

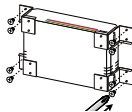
- ネジで固定されている場合
プラスドライバーを用いてゴム足をはすします。
- リベット/両面テープで固定されている場合
マイナスドライバーなど先端の平らなものをゴム足と底面の間に差し込んでゴム足をはすします。

*製品によりゴム足を付けたまま設置する場合がありますので、弊社ホームページ、各製品のマニュアルでご確認ください。



3. 壁面に固定する

各ブラケットにつき2ヶ所ずつネジを用いて、壁面に固定してください。



●ユーザーサポート

- アライドテレシス株式会社 サポートセンター

<http://www.allied-telesis.co.jp/support/info/>

Tel : 0120-860-772

携帯電話 /PHS からは : 045-476-6203

月～金曜日 (祝・祭日を除く) 9:00～12:00 13:00～17:00

●ご注意

本書に関する著作権等の知的財産権は、アライドテレシス株式会社(弊社)の親会社であるアライドテレシスホールディングス株式会社が所有しています。アライドテレシスホールディングス株式会社の同意を得ることなく、本書の全体または一部をコピーまたは転載しないでください。

弊社は、予告なく本書の全体または一部を修正・改訂することがあります。また、弊社は改良のため製品の仕様を予告なく変更することがあります。