

# CentreCOM® LA100-PCI-T Z1

## 取扱説明書・Windows® 2000 編

### アライドテレシス株式会社

P/N J613-M3506-02 Rev.A 000214

この度は、「CentreCOM LA100-PCI-T Z1」アダプターをお買い上げいただきまして誠にありがとうございます。この取扱説明書は、CentreCOM LA100-PCI-T Z1(以後本製品と略します)をWindows 2000 のもとで正しくご利用いただくための手引きです。必要なときにいつでもご覧いただくために、保証書とともに大切に保管くださいますようお願いいたします。

この取扱説明書に記載の内容は、Windows 2000 Professional の事前評価版をもとに作成されています。手順などが正式版のWindows 2000 におけるものと異なっている可能性がありますので、あらかじめご了承ください。

## 0 目次

1 インストール	1
1.1 用意するもの	1
1.2 アップデートインストール	1
1.3 ドライバーの新規インストール	1
1.4 TCP/IPの設定	5
1.5 ドライバーの更新	6
1.6 ドライバーの削除(本製品の取り外し)	8
1.7 本製品を一時的に使用しないとき	9
2 トラブルシューティング	10
2.1 LINK LEDは点灯していますか?	10
2.2 LINK LEDは点灯しているが	10
2.3 本製品の詳細設定(Connection Type)	10
2.4 「電源の管理」タブが表示されない	11
2.5 スタンバイ状態からウェイクアップしない	11
2.6 「近くのコンピュータ」が表示されない	11

## 1 インストール

ここにあげる手順は一例であり、お客様の環境によっては、手順や表示画面が異なることがありますので、あらかじめご了承ください。

### 1.1 用意するもの

- ・ 本製品、UTP ケーブルなど
- ・ 本製品のドライバーディスク
- ・ コンピュータ (Windows 2000 インストール済み)

### 1.2 アップデートインストール

Windows NT から Windows 2000 へのアップデートインストールにおける、本製品ドライバーのインストールや注意点などの情報は、ドライバーディスクの「¥README.2K」をご覧ください。

### 1.3 ドライバーの新規インストール

新規インストールの大まかな手順は、～ のようになります(～ 実行のとき、Windows 2000 の再起動は不要です)。

本製品をコンピュータに取り付けて、Windows 2000 を起動します。Plug & Play 機能により「Realtek」のドライバーがインストールされます。

「Realtek」のドライバーを「LA100-PCI-T Z1」のドライバーに更新します。

「LA100-PCI-T Z1」のドライバーを削除してから、「ハードウェア更新のスキャン」を行い、「LA100-PCI-T Z1」のドライバーを再ロードします。

以下に詳細な手順を示します。

- 1 Windows 2000 が起動されている場合はシャットダウンしてください。

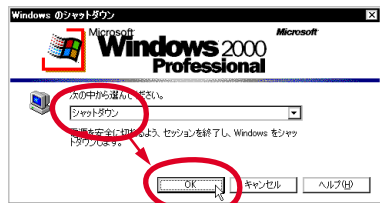


図 1.3.1 シャットダウン

- 2 コンピュータの電源プラグを電源コンセントから抜いてください。
- 3 コンピュータの本体カバーを開け、本製品を拡張スロットに取り付けてください。コンピュータへの取り付けの詳細は、コンピュータのマニュアルをご覧ください。
- 4 本製品を UTP ケーブルでネットワークに接続してください。

5 コンピュータの電源プラグを電源コンセントに接続し、コンピュータの電源をオンにして、Windows 2000 を起動します。

6 「Administrator」 権限でログインしてください。



図 1.3.2 Administrator でログイン

7 「スタート」 「設定」 「コントロールパネル」の「システム」をダブルクリックしてください。



図 1.3.3 システムアイコン

8 「ハードウェア」をクリックし、「デバイスマネージャ」をクリックしてください。

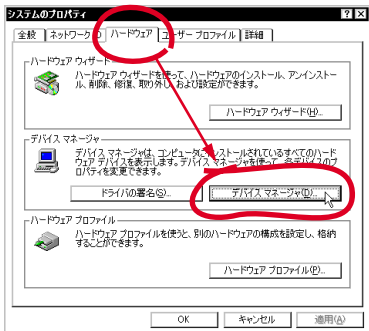


図 1.3.4 システムのプロパティ

9 「Realtek RTL8139(A) PCI Fast Ethernet Adapter」<sup>1</sup> を右クリック<sup>2</sup>し、「プロパティ」をクリックしてください。

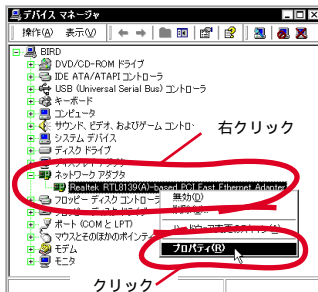


図 1.3.5 デバイスマネージャ

10 「ドライバ」をクリックし、「ドライバの更新」をクリックしてください。

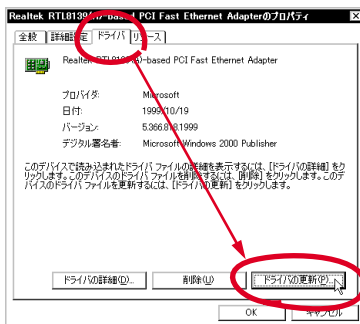


図 1.3.6 本製品ののプロパティ

11 「次へ」をクリックしてください。

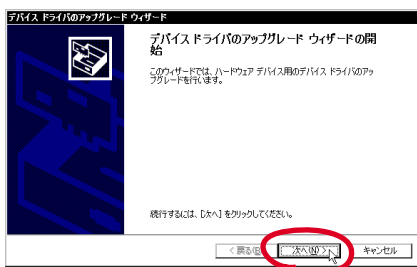


図 1.3.7

1. 「Realtek RTL8139(A) -based PCI Fast Ethernet Adapter」が表示されない場合、「ネットワークアダプタ」アイコンの左の「+」をクリックしてください。
2. 「マウス」の「右ボタン」クリックする操作です。

- 12 「このデバイスの既知のドライバを表示して、その一覧から選択する」を選択し、「次へ」をクリックしてください。

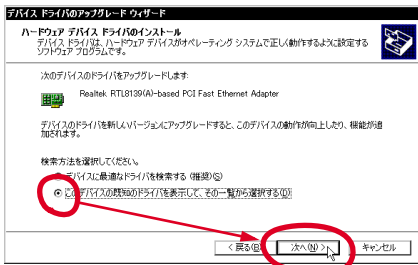


図 1.3.8

- 13 「ディスク使用」をクリックしてください。

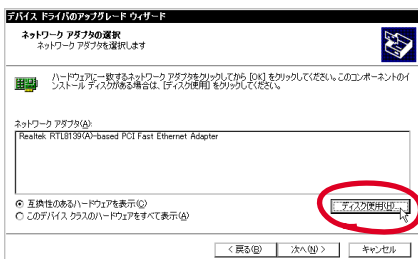


図 1.3.9

- 14 本製品のドライバーディスクをフロッピーディスクドライブに入れてください。

- 15 「製造元のファイルのコピー元」に「A:¥win2000」を入力して、「OK」をクリックしてください。

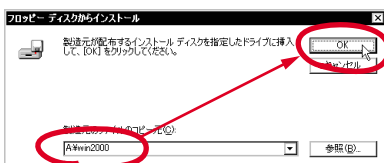


図 1.3.10

- 16 「Allied Telesis LA100-PCI-T Z1 LAN Adapter」をクリックし、「次へ」をクリックしてください。

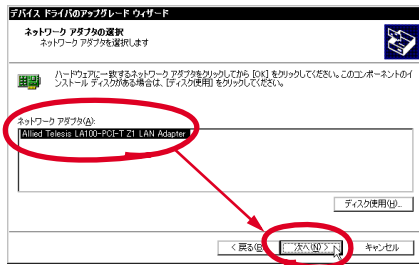


図 1.3.11

- 17 インストールされるドライバーが「LA100-PCI-T Z1」のものであることを確認して、「次へ」をクリックしてください。

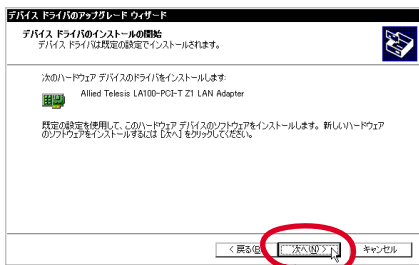


図 1.3.12

- 18 「はい」をクリックしてください (Microsoft デジタル署名はありませんが正常に動作します)。

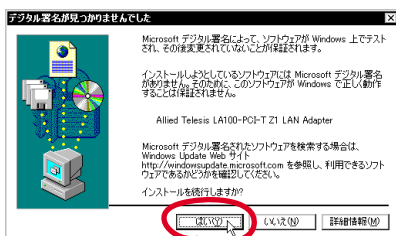


図 1.3.13 デジタル署名

19 「完了」をクリックしてください。

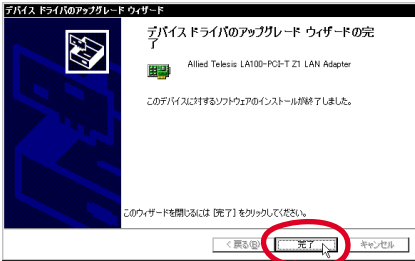


図 1.3.14

20 「閉じる」をクリックしてください。

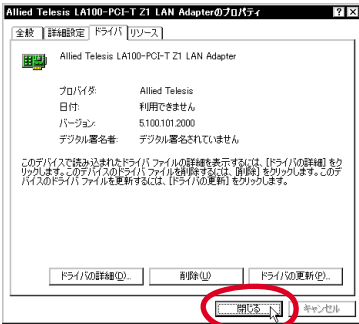


図 1.3.15

21 「Allied Telesis LA100-PCI-T Z1 LAN Adapter」を右クリックし、「削除」をクリックしてください。<sup>1</sup>

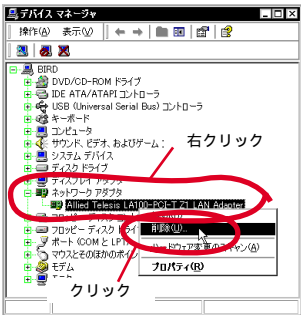


図 1.3.16 本製品の削除

22 「OK」をクリックしてください。



図 1.3.17

23 「Allied Telesis LA100-PCI-T Z1 LAN Adapter」が消えたことを確認してください。画面の一番上にあるコンピュータのアイコンを右クリックし（図では「BIRD」）「ハードウェア変更のスキャン」をクリックしてください。

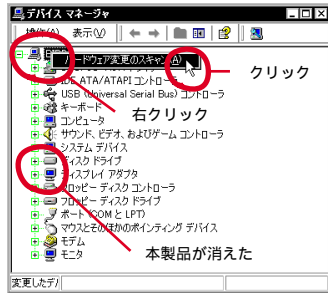


図 1.3.18

24 本製品が検出されます。

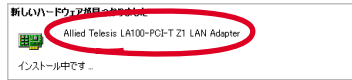


図 1.3.19

25 再び、次のダイアログが現れます。「はい」をクリックしてください (Microsoft デジタル署名はありませんが正常に動作します)。

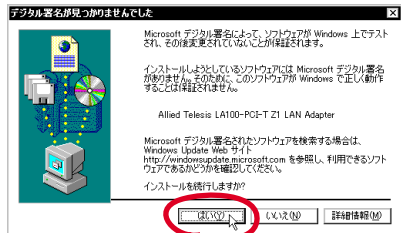


図 1.3.20 デジタル署名

1. 手順 21 以降を実行しなかった場合、「コントロールパネル」「システム」「ハードウェア」「デバイスマネージャ」「Allied Telesis LA100-PCI-T Z1 LAN Adapter」「詳細設定」の「プロパティ」に正しい項目が表示されません。

26 「Allied Telesis LA100-PCI-T Z1 LAN Adapter」に「！」や「x」が付いていないことを確認して、ウィンドウを閉じてください。

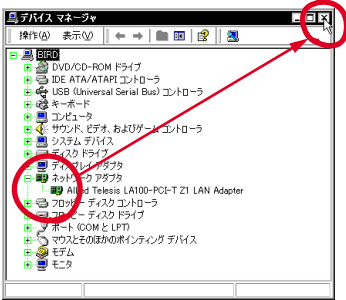


図 1.3.21 デバイスマネージャ

27 以上で本製品のドライバーのインストールは終了です。

## 1.4 TCP/IP の設定

LAN アダプターの取り付け、ドライバーのインストールを終えたら、お客様の LAN 環境の設定を行います。ここでは、インターネット WEB の参照で必須となる TCP/IP についてだけ説明します。

- 1 「コントロールパネル」の「ネットワークとダイヤルアップ接続」をダブルクリックしてください。

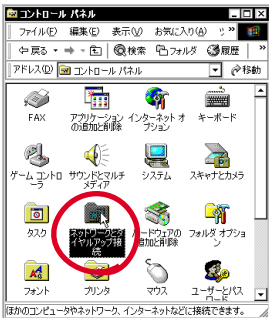


図 1.4.1 ネットワークとダイヤルアップ接続

- 2 「ローカルエリア接続」を右クリックし、「プロパティ」をクリックしてください。<sup>1</sup>

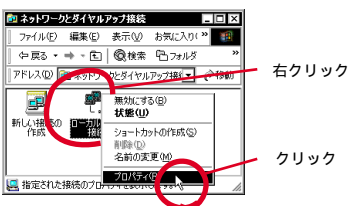


図 1.4.2

- 3 「プロパティ」をクリックしてください。

1. ネットワークアダプタがインストールされていない状態では、「ローカルエリア接続」アイコンは表示されません。

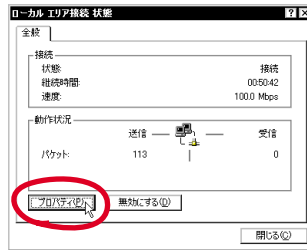


図 1.4.3 ローカルエリア接続状態

- 4 「インターネットプロトコル (TCP/IP)」をクリックし、「プロパティ」をクリックしてください。

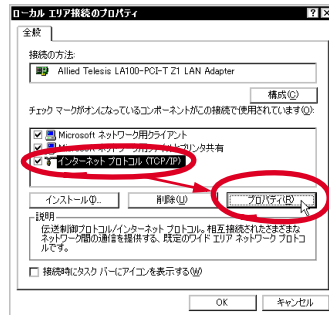


図 1.4.4 ローカルエリア接続のプロパティ

- 5 お客様のローカルエリアネットワーク環境が DHCP サーバーによって運用されている場合、「IP アドレスを自動的に取得する」を選択し、「OK」をクリックしてください。手順 7 に進んでください。

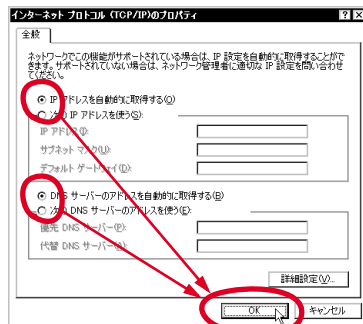


図 1.4.5 TCP/IP のプロパティ

- 6 お客様のローカルエリアネットワーク環境が DHCP サーバーによって運用されていない場合、「IP アドレス」「サブネットマスク」「デフォルトゲートウェイ」「優先 DNS サーバー」「代替 DNS サーバー」の IP アドレスを入力し、「OK」をクリックしてください。手順 7 に進んでください。

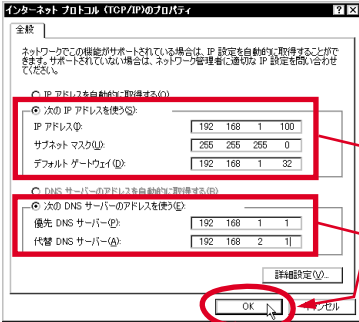


図 1.4.6 TCP/IPのプロパティ

7 「OK」をクリックしてください。

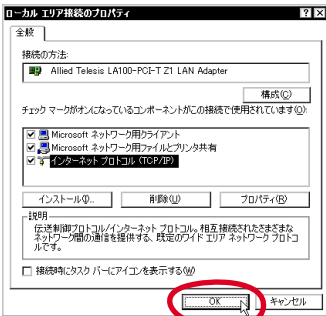


図 1.4.7 ローカルエリア接続のプロパティ

8 「閉じる」をクリックしてください。

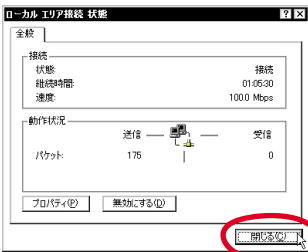


図 1.4.8 ローカルエリア接続状態

## 1.5 ドライバーの更新

弊社の WEB ページなどから最新のドライバーを入手した場合、以下の手順でドライバーを更新してください。

- 1 「Administrator」権限でログインしてください
- 2 お客様の環境にDNSサーバーが1台しかない場合、「代替DNSサーバー」のIPアドレスは入力しなくてもかまいません。

## 6 ドライバーの更新



図 1.5.1 Administratorでログオン

2 「スタート」「設定」「コントロールパネル」の「システム」をダブルクリックしてください。



図 1.5.2

3 「ハードウェア」をクリックし、「デバイスマネージャ」をクリックしてください。

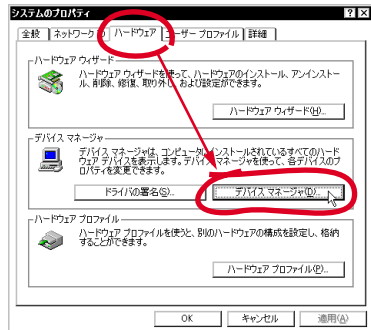


図 1.5.3

4 「Allied Telesis LA100-PCI-T Z1 LAN Adapter」を右クリックし、「プロパティ」をクリックしてください。<sup>1</sup>

1. 「ネットワークアダプタ」アイコンの左の「+」をクリックすると、「Allied Telesis LA100-PCI-T Z1 LAN Adapter」が表示されます。

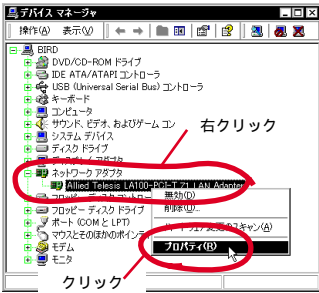


図 1.5.4

5 「ドライバ」をクリックし、「ドライバの更新」をクリックしてください。

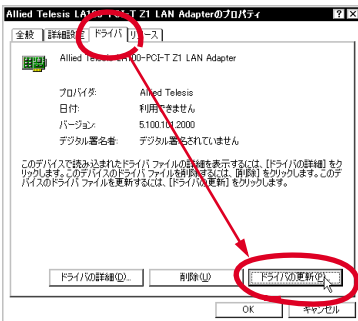


図 1.5.5

6 「次へ」をクリックしてください。

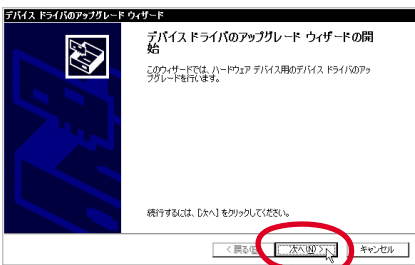


図 1.5.6

7 「このデバイスの既知のドライバを表示して、その一覧から選択する」を選択し、「次へ」をクリックしてください。

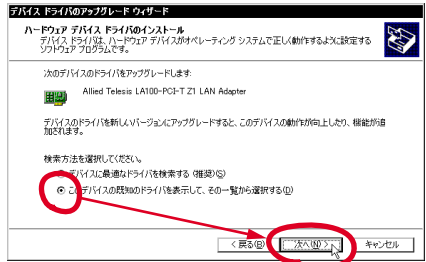


図 1.5.7

8 「ディスク使用」をクリックしてください。

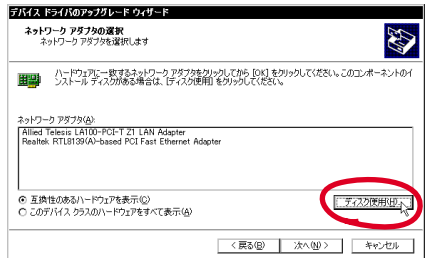


図 1.5.8

9 本製品のドライバーディスクをフロッピーディスクドライブに入れてください。

10 「製造元のファイルのコピー元」に「A:\win2000」を入力して、「OK」をクリックしてください。

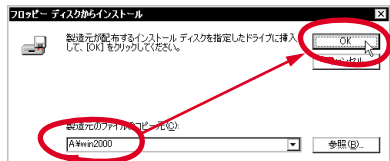


図 1.5.9

11 「Allied Telesis LA100-PCI-T Z1 LAN Adapter」を選択し、「次へ」をクリックしてください。

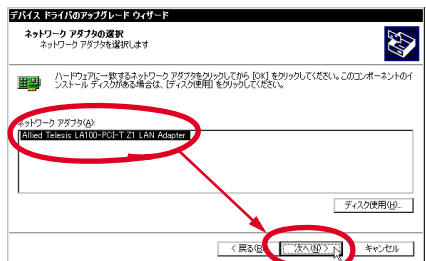


図 1.5.10

- 12 インストールされるドライバーが「LA100-PCI-T Z1」のものであることを確認して、「次へ」をクリックしてください。

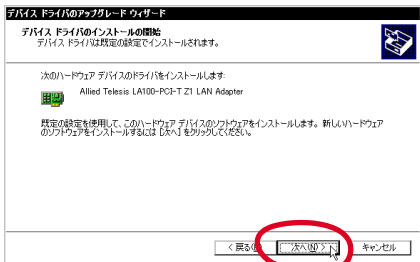


図 1.5.11

- 13 「はい」をクリックしてください (Microsoft デジタル署名はありませんが正常に動作します)。

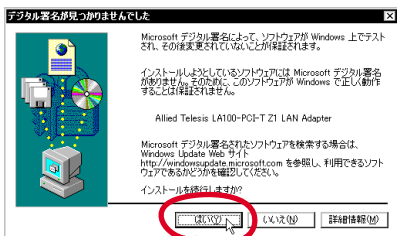


図 1.5.12

- 14 「完了」をクリックしてください。

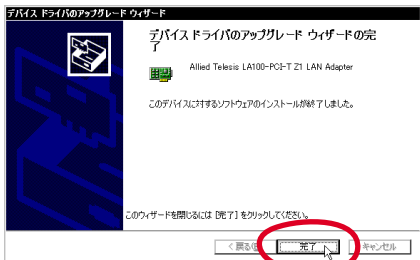


図 1.5.13

- 15 「閉じる」をクリックしてください。

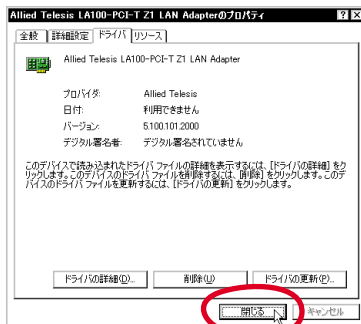


図 1.5.14

- 16 以上でドライバーの更新は終了です。コンピュータを再起動する必要はありません。

## 1.6 ドライバーの削除 (本製品の取り外し)

ドライバーの削除は、本製品をコンピュータから取り外してしまいたいときなどに行います。

- 1 「スタート」「設定」「コントロールパネル」の「システム」をダブルクリックしてください。
- 2 「システムのプロパティ」で「ハードウェア」タブをクリックし、「デバイスマネージャ」ボタンをクリックしてください。
- 3 「Allied Telesis LA100-PCI-T Z1 LAN Adapter」を右クリックし、「削除」をクリックしてください。

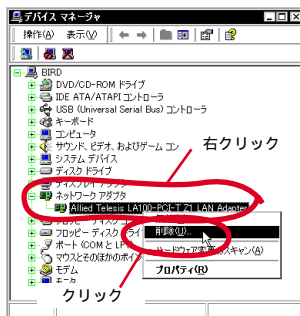


図 1.6.1

## 8 ドライバーの削除 (本製品の取り外し)



4 Windows 2000 をシャットダウンしてください。

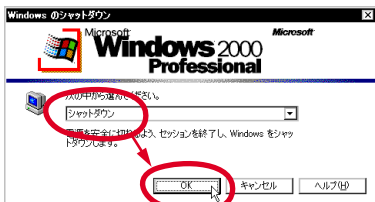


図 1.6.2

5 コンピュータの電源スイッチをオフにし、コンピュータの電源プラグを電源コンセントから抜いてください。

6 コンピュータの本体カバーを開け、本製品を拡張スロットから取り外してください。

### 1.7 本製品を一時的に使用しないとき

ドライバーのインストール後、一時的に本製品を使用しない場合、例えば UTP ケーブルを本製品から外しているとき、ドライバーを無効にしてください<sup>1</sup>。本製品が動作可能な状態になったら、有効にしドライバーの動作を再開してください。

- 1 「スタート」 「設定」 「コントロールパネル」の「システム」をダブルクリックしてください。
- 2 「システムのプロパティ」で「ハードウェア」タブをクリックし、「デバイスマネージャ」ボタンをクリックしてください。
- 3 「Allied Telesis LA100-PCI-T Z1 LAN Adapter」を右クリックし、「無効」をクリックしてください。

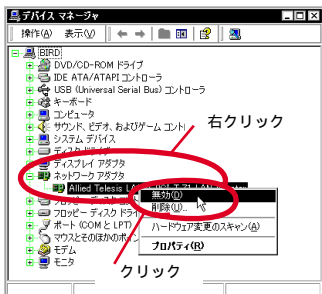


図 1.7.1

4 「LA100-PCI-T Z1」アイコンに「x」が付き、ドライバーは停止します。

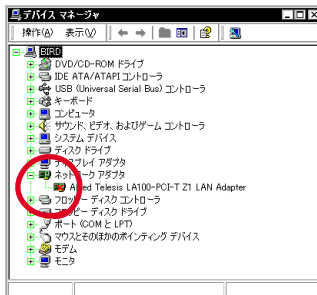


図 1.7.2

5 「コントロールパネル」 「ネットワークとダイヤルアップ接続」 「ローカルエリア接続<sup>2</sup>」アイコン<sup>3</sup>のテレビ画面は灰色に変わります。

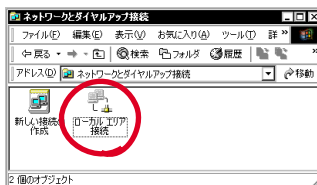


図 1.7.3

6 本製品が動作可能な状態になったら、「Allied Telesis LA100-PCI-T Z1 LAN Adapter」を右クリックし、「有効」をクリックしてください。

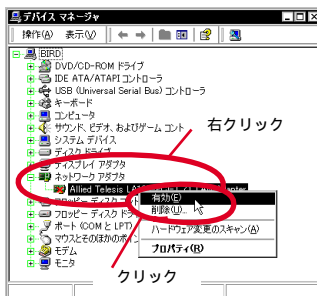


図 1.7.4

7 「x」が消え、ドライバーは動作を再開します（図 1.7.1 参照 p.9）。

1. ドライバーを有効のままにしておくと、Windows 2000 はネットワークのエラーとして検出し、イベントビューアに警告を出力します。

2. 「ローカルエリアの接続」アイコンを右クリックし、「無効にする」または「有効にする」を選択しても同じ結果となります。  
3. インストールされている LAN アダプターの数だけ「ローカルエリアの接続」アイコンが表示されます。

## 2 トラブルシューティング

「通信できない」とか「故障かな?」と思われる前に、以下のことを確認してください。

### 2.1 LINK LED は点灯していますか?

LINK LED は、接続先機器（ハブやスイッチなど）と正しく接続されている場合に点灯します。LINK LED は、本製品と接続先機器の両方に存在します。本製品と接続先機器の両方のLINK LEDが点灯していることを確認してください。どちらか一方しか点灯していない、または両方とも点灯しない場合は、以下のことを確認してください。

- ・ 接続先機器の電源がオンになっているか確認してください。
- ・ UTPケーブルが正しく接続されているか確認してください。
- ・ 正しいUTPケーブルを使用しているか確認してください。本製品と接続先機器との接続には「ストレートタイプのケーブル」を使用しなければなりません。
- ・ 接続先機器（ハブやスイッチなど）のポートの設定が正しいか確認してください。ハブ（またはスイッチ）の機種によっては、ハブ同士を接続するためのポート（カスケードポート）を持つものがあり、通常カスケードポートには設定スイッチが存在します。カスケードポートに本製品を接続するときは、カスケードポートの設定スイッチで同ポートを「MDI-X」や「to pc」に設定しなければなりません（通常のハブのポートとして設定する）。
- ・ 接続先機器の特定のポートが故障している可能性もあります。ケーブルを別のポートに差し替えて、正常に動作するか確認してください。
- ・ UTPケーブルに問題はありますか？ ケーブルの不良は外観から判断しにくい（結線は良いが特性が悪い場合など）、他のケーブルに交換して試験してみてください。
- ・ 「2.3 本製品の詳細設定 (Connection Type)p.10」をご覧ください。本製品と接続先機器の接続モードを変更してみてください。

### 2.2 LINK LED は点灯しているが...

LINK LED は点灯しているが、通信が遅いなどの障害が発生している場合、以下のことを確認してください。

- ・ UTPケーブルの長さは正しいですか？ ふたつのネットワーク機器の直接リンクを形成するUTPケーブルは、最長100mと規定されています。
- ・ 正しいUTPケーブルを使用していますか？ 100BASE-TXでは「カテゴリ-5」、10BASE-Tで「カテゴリ-3」以上のUTPケーブルを使用しなければなりません。
- ・ UTPケーブルに問題はありますか？ ケーブルの不良は外観から判断しにくい（結線は良いが特性が悪い場合など）、他のケーブルに交換して試験してみてください。
- ・ 本製品と接続先機器が正しい状態でリンクしていない可能性があります。「2.3本製品の詳細設定 (Connection Type)p.10」

をご覧ください。本製品と接続先機器の接続モードを変更してみてください。

## 2.3 本製品の詳細設定 (Connection Type)

インストール直後には、本製品は「Auto-Negotiation」に設定されています。通常は「Auto-Negotiation」で問題はありませんが、接続先機器との相性などによって、ごまれに通信ができない、通信が遅いといった障害が発生することがあります。その場合は、本製品の詳細設定、接続先機器の通信モードの設定を変更してみてください。

- 1 「スタート」「設定」「コントロールパネル」の「システム」をダブルクリックしてください。
- 2 「システムのプロパティ」で「ハードウェア」タブをクリックし、「デバイスマネージャ」ボタンをクリックしてください。
- 3 「Allied Telesis LA100-PCI-T Z1 LAN Adapter」をダブルクリックしてください。
- 4 「詳細設定」をクリックしてください。「プロパティ」から「Connection Type」を選択し、「値」を選択します。

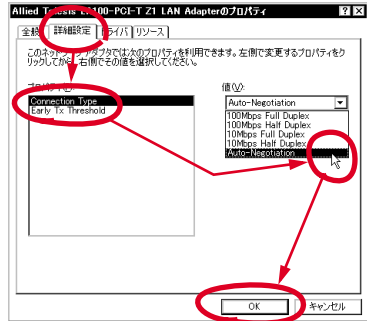


図 2.3.1

各項目の意味は以下の通りです。

#### Connection Type

##### 100Mbps Full Duplex

100Mbps の Full Duplex (全二重)モードに設定します。

##### 100Mbps Half Duplex

100Mbps の Half Duplex(半二重)モードに設定します。

##### 10Mbps Full Duplex

10Mbps の Full Duplex (全二重)モードに設定します。

##### 10Mbps Half Duplex

10Mbps の Half Duplex (半二重)モードに設定します。

#### Auto-Negotiation (デフォルト)

Auto-Negotiation を有効 (Enable) に設定します。この項目を選択した場合、接続先機器の仕様によって動作は以下のように変わりますのでご注意ください。

接続先機器が Auto-Negotiation をサポートしている場合、可能な最高の速度 (10/100 Mbps) およびモード (Full/Half Duplex) となります。

接続先機器が Auto-Negotiation 機能をサポートしていない場合にこの「Auto-Negotiation」を選択すると、ネットワークメディアは通信速度 (100/10 Mbps の別) のみ自動的に検出し、検出された速度の Half Duplex モードとなります。したがって、接続先機器が 100Mbps の Full Duplex モードをサポートしていても、AutoNegotiation 機能をサポートしていない場合に最高速度 (100 Mbps Full Duplex) を得るためには、前述の「100Mbps Full Duplex」を選択する必要があります。

「Connection Type」が「Auto-Negotiation」で、正常に接続できない場合は、次の対応表を参考にして、本製品および接続先機器の設定を変更してください。

		CentreCOM LA100-PCI-T Z1				
		10M Half	10M Full	100M Half	100M Full	Auto-Nego
接続先	10M Half	○	—	—	—	○
	10M Full	—	○	—	—	○
	100M Half	—	—	○	—	○
	100M Full	—	—	—	○	—
	Auto-Nego	○	—	○	—	○

図 2.3.2

#### Early Tx Threshold

「56」(デフォルト) のままご使用ください (詳細情報がドライバーディスク「¥README.2K」にあります)。

## 2.4 「電源の管理」タブが表示されない

本製品は ACPI に対応しているため、Windows 2000 の ACPI に対応したコンピュータをご使用の場合、本製品のプロパティに「電源の管理」タブが表示されます。「電源の管理」タブが表示されない場合は、次の点をご確認ください。<sup>1</sup>

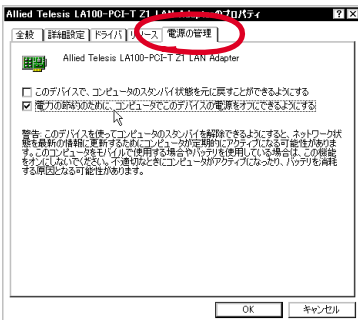


図 2.4.1 「電源の管理」タブ

「デバイスマネージャ」 「コンピュータ」の下に「ACPI (Advanced Configuration and Power Interface) PC」が表示されていることを確認してください。これ以外の場合 (例えば「標準 PC」)、お客

様がお使いのコンピュータは、ACPI の機能を使用することができます。

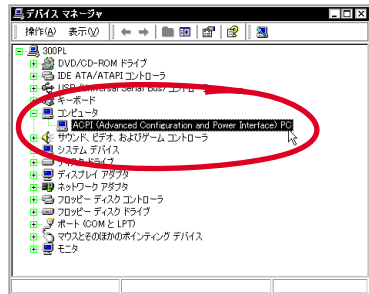


図 2.4.2 コンピュータが ACPI 機能を使用できるとき

表示が「ACPI (Advanced Configuration and Power Interface) PC」以外になる原因として、次のことが考えられます。

- コンピュータのハードウェアが ACPI に対応していない
- コンピュータの BIOS が ACPI に対応していない
- コンピュータの BIOS の ACPI が Windows 2000 に対応していない

コンピュータの ACPI 対応については、コンピュータのメーカーにお問い合わせください。<sup>2</sup>

## 2.5 スタンバイ状態からウェイクアップしない

Wake on LAN によって、スタンバイ状態からコンピュータがウェイクアップしない場合、本製品の「電源の管理」タブの「このデバイスで、コンピュータのスタンバイ状態を元に戻すことができるようにする」をチェックしてください (図 2.4.1 参照 p.11、デフォルトではこの項目はチェックされていません)。Wake on LAN に関する詳細は、別冊子「ユーザーマニュアル」の「A.4 Wake on LAN」(p.39) をご覧ください。

## 2.6 「近くのコンピュータ」が表示されない

「マイネットワーク」 「近くのコンピュータ」に自分自身が表示されない場合 (下図では「Bird」)、「ネットワーク ID」の設定をご確認ください。



図 2.6.1

2. BIOS を Windows 2000 対応の ACPI にアップグレードし、Windows 2000 で ACPI 機能を使用できるようにするためには、BIOS で ACPI を有効にした上で、Windows 2000 をインストールする必要があります。

1. 「電源の管理」タブが表示されないのは、故障ではありません。

1 「スタート」 「設定」 「コントロールパネル」の「システム」をダブルクリックしてください。

2 「ネットワーク ID」をクリックし、「プロパティ」をクリックしてください。

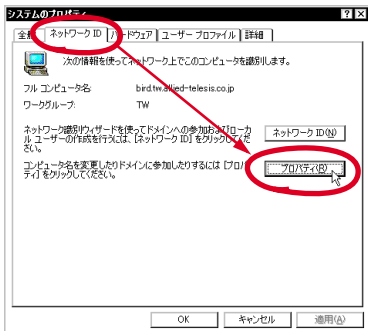


図 2.6.2

3 「コンピュータ名」、「次のメンバ」が正しく設定されているか確認してください。

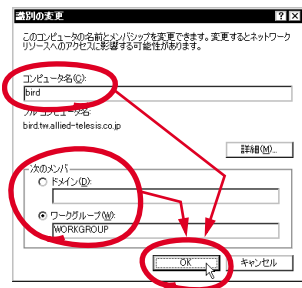


図 2.6.3



## ご注意

- ・ 本マニュアルは、アライドテレシス株式会社が作成したもので、全ての権利をアライドテレシス株式会社が保有しています。アライドテレシス株式会社に無断で本書の一部または全部を複製することを禁じます。
- ・ アライドテレシス株式会社は、予告なく本マニュアルの一部または全体を修正、変更することがありますのでご了承ください。
- ・ アライドテレシス株式会社は、改良のため製品の仕様を予告なく変更することがありますのでご了承ください。
- ・ 本製品の内容またはその仕様に関して発生した結果については、いかなる責任も負いかねますのでご了承ください。

©2000 アライドテレシス株式会社

## 商標について

- ・ CentreCOM® は、アライドテレシス株式会社の登録商標です。
- ・ Windows®、Windows NT®、MS-DOS® は、米国 Microsoft Corporation の登録商標です。
- ・ その他、この文書に掲載しているソフトウェアおよび周辺機器の名称は各メーカーの商標または登録商標です。

## マニュアルバージョン

2000年2月 Rev.A 初版