

CentreCOM® LA100-PCI-T Z1

ユーザーマニュアル・Windows® Me編

アライドテレシス株式会社

この度は、「CentreCOM LA100-PCI-T Z1」LANアダプター（以下、本製品）をお買い上げいただきまして誠にありがとうございます。

このユーザーマニュアルは、本製品を Windows Me のもとで正しくご利用いただくための手引きです。必要なときにいつでもご覧いただくために、保証書とともに大切に保管くださいますようお願いいたします。

また、以下に挙げた例は一例であり、お客様の環境によっては、手順や表示画面が異なることがありますことを、了承くださいますようお願い申し上げます。

別冊子「CentreCOM LA100-PCI-T Z1 ユーザーマニュアル」を参照する場合には、「Windows 98」を「Windows Me」に読み替えてください。

0 目次

| | |
|-------------------------|---|
| アップデートインストール..... | 1 |
| ドライバーの新規インストール..... | 1 |
| インストールの確認とアダプターの設定..... | 1 |
| ドライバーの更新..... | 1 |
| ドライバーの削除..... | 2 |
| ドライバーの再インストール..... | 2 |
| ドライバーのトラブル..... | 2 |

1 アップデートインストール

お使いのコンピュータを Windows 95/98 から Windows Me へアップデートする場合、次の手順でドライバーを更新してください。

- 1 Windows Me にアップデートする前に、Windows 95/98 上で本製品が正常に動作していることを確認してください。
- 2 Windows Me にアップデートします（アップデート後、本製品は Windows 95/98 用ドライバーで動作しています）。
- 3 「4 ドライバーの更新」(p.1) に従い、Windows Me 用のドライバーに更新してください。

2 ドライバーの新規インストール

プリインストール版や、Windows 95/98 の環境を残さず Windows Me を新規にインストールし、今回初めて本製品のドライバーをインストールする場合、次の手順でドライバーをインストールしてください。

- 1 Windows Me を終了し、コンピュータの電源をオフしてください。コンピュータの電源コードをコンセントから抜いた状態で、本製品をコンピュータの PCI 拡張スロットに取り付けてください。
- 2 コンピュータの電源をオンにし、Windows Me を起動してください。Windows Me は、本製品を自動的に検出し、「新しいハードウェアの追加ウィザード」が現れます。

ドライバーディスクをフロッピーディスクドライブに入れ、「適切なドライバを自動的に検索する（推奨）(A)」を選択して、「次へ>」をクリックしてください。

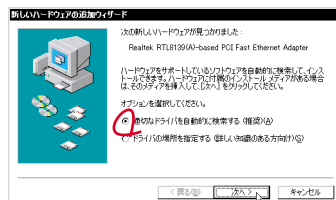


図 2.1 新しいハードウェアの検出

- 3 ドライバーがコピーされます。「新しいハードウェアのインストールが完了しました。」が表示されますので、「完了」をクリックしてください。
- 4 「システム設定の変更」ダイアログが現れます。フロッピーディスクドライブからドライバーディスクを抜き、「今すぐ再起動しますか?」という問いに対して、「はい (Y)」をクリックしてください。

3 インストールの確認とアダプターの設定

別冊子「CentreCOM LA100-PCI-T Z1 ユーザーマニュアル」の p.12 ~ 13 をご覧ください。

4 ドライバーの更新

ドライバーの更新は、弊社のホームページ（<http://www.allied-teleasis.co.jp/>）などから、最新のドライバーを入手した場合に実行します。

- 1 「スタート」 「設定」 「コントロールパネル」とたどり、「システム」アイコンをダブルクリックしてください。

- 2 「デバイスマネージャ」タブをクリックし、「ネットワークアダプタ」の下にある「Allied Telesis LA100-PCI-T Z1 LAN Adapter¹」アイコンをダブルクリックしてください。
- 3 「ドライバ」タブを選択し、「ドライバの更新」ボタンをクリックしてください。
- 4 「デバイスドライバの更新ウィザード」が現れます。ドライバディスクをフロッピーディスクドライブに入れ、「適切なドライバを自動的に検索する(推奨)(A)」を選択して、「次へ>」をクリックしてください(図2.1参照)
- 5 ドライバがコピーされます。「ハードウェアデバイス用の更新されたドライバのインストールが完了しました。」が表示されますので、「完了」をクリックしてください。
- 6 「システム設定の変更」ダイアログが現れます。フロッピーディスクドライブからドライバディスクを抜き、「今すぐ再起動しますか?」という問いに対して、「はい(Y)」をクリックしてください。
- 7 他社製ドライバから更新している場合、更に「6 ドライバの再インストール」(p.2)を実行してください。²

5 ドライバの削除

別冊子「CentreCOM LA100-PCI-T Z1 ユーザーマニュアル」の p.16 ~ 17 をご覧ください。

6 ドライバの再インストール

ドライバの再インストールは、本製品のドライバのインストールに失敗したときなどに実行します。

- 1 別冊子「CentreCOM LA100-PCI-T Z1 ユーザーマニュアル」の p.16 ~ 17 の手順に従い、ドライバを削除します。
- 2 コンピュータの電源をオンにし、Windows Me を起動してください。
- 3 「新しいハードウェア」ダイアログ(ファイルLA100Z15.sys)が見つかりませんでした。が現れたら、ドライバディスクをフロッピーディスクドライブに入れ、「ファイルのコピー元:」に「A:¥WINDOWS.ME」を入力して、「OK」をクリックしてください。



図 6.1

- 4 「システム設定の変更」ダイアログが現れます。フロッピーディスクドライブからドライバディスクを抜き、「今すぐ

1. 「Realtek RTL8139(A)-based PCI Ethernet Adapter」など、他社製のドライバがインストールされている場合、その名前に読み替えてください。
2. ドライバの再インストール(再ロード)を実行しなかった場合、「ネットワーク」「CentreCOM LA100-PCI-T Z1」「詳細設定」の「プロパティ」に正しい項目が表示されません。

再起動しますか?」という問いに対して、「はい(Y)」をクリックしてください。

7 ドライバのトラブル

別冊子「CentreCOM LA100-PCI-T Z1 ユーザーマニュアル」の p.17 ~ 18 をご覧ください。



ご注意

- 本マニュアルは、アライドテレシス(株)が作成したもので、全ての権利をアライドテレシス(株)が保有しています。アライドテレシス(株)に無断で本書の一部または全部を複製することを禁じます。
- アライドテレシス(株)は、予告なく本マニュアルの一部または全体を修正、変更することがありますのでご了承ください。
- アライドテレシス(株)は、改良のため製品の仕様を予告なく変更することがありますのでご了承ください。
- 本製品の内容またはその仕様に関して発生した結果については、いかなる責任も負いかねますのでご了承ください。

©2000 アライドテレシス株式会社

商標について

CentreCOM はアライドテレシス株式会社の登録商標です。Windows は米国 Microsoft Corporation の米国及びその他の国における登録商標です。その他、この文書に掲載しているソフトウェアおよび周辺機器の名称は各メーカーの商標または登録商標です。

マニュアルバージョン

2000年09月 Rev.A 初版