

CentreCOM[®] LA-ISA V2

取扱説明書・Windows[®]2000 編

アライドテレシス株式会社

この度は、「CentreCOM LA-ISA-T V2/CentreCOM LA-ISA-25T V2 (以下、本製品)」をお買い上げいただきまして誠にありがとうございます。

この取扱説明書は、本製品を Windows 2000 のもとで正しくご利用いただくための手引きです。必要なときにすぐご覧いただけるように、ユーザーマニュアル・保証書とともに大切に保管しておいてください。



注意

この取扱説明書に記載の内容は、Windows 2000 Professional の事前評価版をもとに作成されています。そのため、画面表示や手順などが正式版の Windows 2000 とは異なっている可能性があります。あらかじめご了承ください。



注意

各項目の説明は、「CentreCOM LA-ISA-25T V2 (以下、LA-ISA-25T V2)」をもとにしています。「CentreCOM LA-ISA-T V2(以下、LA-ISA-T V2)」をご使用の場合は、「LA-ISA-25T V2」を「LA-ISA-T V2」に読み替えてください。また、どちらか一方にしか適用されない事項はその場に明記しています。



注意

ここに挙げる手順は一例であり、お客様の環境によっては画面表示や手順が異なることがあります。また、本書ではフロッピーディスク、ハードディスク、CD-ROM の各ドライブ名を、それぞれ「A:」、「C:」、「D:」と仮定しています。

目次

| | | |
|-----|---------------------|----|
| 1 | ドライバーのインストール | 2 |
| 1.1 | アップデートインストール | 2 |
| 1.2 | 用意するもの | 2 |
| 1.3 | 新規インストール | 2 |
| 1.4 | インストールの確認とアダプターの設定 | 3 |
| 1.5 | 本製品を一時的に使用しないとき | 6 |
| 1.6 | ドライバーの更新 | 7 |
| 1.7 | ドライバーの削除と再インストール | 9 |
| 2 | ドライバーのトラブル | 10 |
| 2.1 | 本製品を認識しない | 10 |
| 2.2 | 本製品のアイコンに「×」が付く | 10 |
| 3 | ネットワーク機能のトラブル | 11 |
| 3.1 | LINK LEDは点灯していますか？ | 11 |
| 3.2 | LINK LEDは点灯しているが... | 11 |
| 3.3 | 「近くのコンピュータ」が表示されない | 11 |

1 ドライバーのインストール

ここでは、本製品のドライバーをWindows 2000 に新規インストールする手順を説明します。

1.1 アップデートインストール

Windows 95/98、または Windows NT で本製品を使用している状態から、Windows 2000 にアップデートする方法については、ドライバーディスク内の「A:\¥README.2K」ファイルをご覧ください。

1.2 用意するもの

- 本製品、UTP ケーブルなど
- 本製品のドライバーディスク
- コンピュータ（Windows 2000 インストール済み）

1.3 新規インストール

- 1 電源が切れた状態で本製品をコンピュータに取り付けます。
- 2 コンピュータの電源を入れ、Windows 2000 を起動します。
- 3 Administrators グループのユーザー名でログオンします。



図 1.3.1

- 4 Plug & Play機能により、Windows 2000 は本製品を自動的に検出します。



図 1.3.2

- 5 「新しいハードウェアの検出ウィザード」が起動します。「次へ」をクリックしてください。

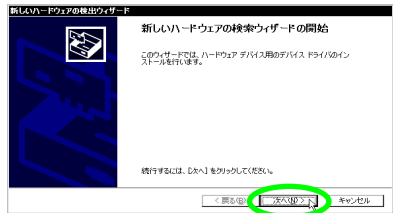


図 1.3.3

- 6 以下のことを確認して、「次へ」をクリックします。
 - インストールされるドライバーが「ALLIED TELEESIS,K.K. LA-ISA V2」であること
 - 「デバイスに最適なドライバを検索する（推奨）」が選択されていること

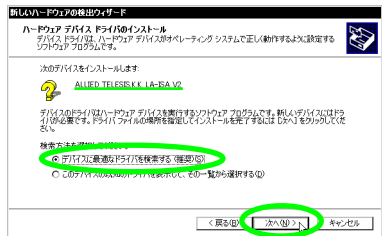


図 1.3.4

- 7 「場所を指定」を選択し、「次へ」をクリックします。

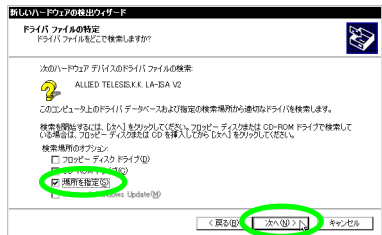


図 1.3.5

- 8 フロッピーディスクドライブに本製品のドライバーディスクを挿入し、「製造元のファイルのコピー元」に「a:\win2000」と入力して、「OK」をクリックします。

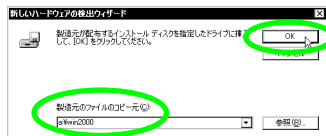


図 1.3.6

- 9 「a:\win2000\netativ2.inf」が表示されていることを確認して、「次へ」をクリックします。

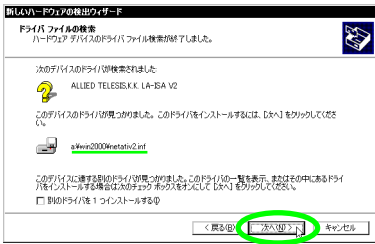


図 1.3.7

- 10 「はい」をクリックします。(Microsoft デジタル署名はありませんが、正しく動作します。)

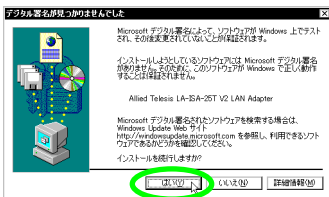


図 1.3.8

- 11 必要なファイルがハードディスクにコピーされます。



図 1.3.9

- 12 「完了」をクリックします。

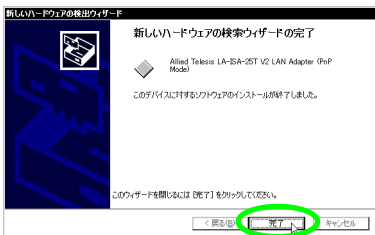


図 1.3.10

- 13 以上でドライバーのインストールは終了です。続いて、「1.4 インストールの確認とアダプターの設定」に進みます。

1.4 インストールの確認とアダプターの設定

はじめにドライバーのインストールが正常に行われていることを確認し、さらに必要な設定を行います。

1.4.1 デバイスマネージャによるインストールの確認

インストールが正常に行われていれば、「デバイスマネージャ」の「ネットワークアダプタ」の下に「Allied Telesis LA-ISA-25T V2 LAN Adapter (PnP Mode)」が表示されます。

- 1 「スタート」「設定」「コントロールパネル」の「システム」をダブルクリックします。

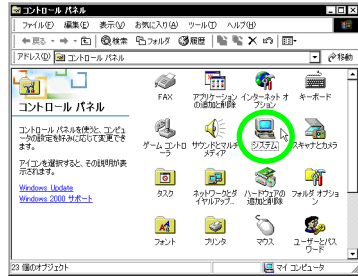


図 1.4.1

- 2 「ハードウェア」タブを選択し、「デバイスマネージャ」をクリックします。

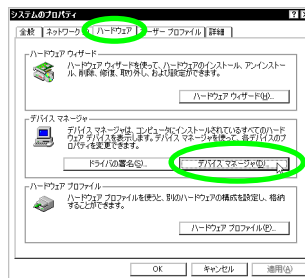


図 1.4.2

- 3 「ネットワークアダプタ」の左の「+」をクリックします。



図 1.4.3

- 4 「Allied Telesis LA-ISA-25T V2 LAN Adapter (PnP Mode)」をダブルクリックします。

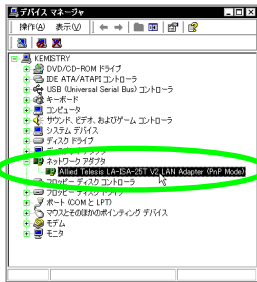


図 1.4.4

本製品のアイコンに「x」「?」「!」などが付いたり、アイコンが「不明なデバイス」や「その他のデバイス」の下にある場合は、ドライバーのインストールに失敗しています。詳しくは、「2 ドライバーのトラブル」をご覧ください。

- 5 「全般」タブの「デバイスの状態」欄に「このデバイスは正常に動作しています。」と表示されていることを確認してください。



図 1.4.5

- 6 本製品が使用する I/O ベースアドレス、インタラプト (IRQ) などは、Windows 2000 によって自動的に設定されます。これらの設定を確認するには、「リソース」タブをクリックしてください。確認が終わったら「OK」をクリックします。

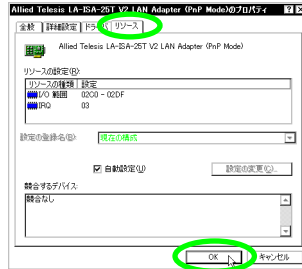


図 1.4.6

1.4.2 TCP/IP の設定

次にネットワーク環境の設定を行います。ネットワーク環境は、プロトコルやアプリケーションの組み合わせが多岐に渡るため、ここでは多くの環境で必須となる TCP/IP の基本設定について説明します。

- 1 「スタート」「設定」「コントロールパネル」の「ネットワークとダイヤルアップ接続」をダブルクリックします。



図 1.4.7

- 2 「ローカルエリア接続」を右クリックし、ポップアップメニューから「プロパティ」を選択します。

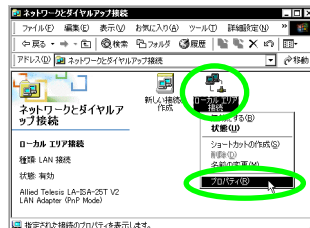


図 1.4.8

- 3 「インターネット プロトコル (TCP/IP)」 を選択し、「プロパティ」をクリックします。

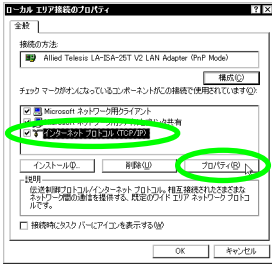


図 1.4.9

- 4 DHCP サーバーを使用する場合は、「IP アドレスを自動的に取得する」と「DNS サーバーのアドレスを自動的に取得する」がチェックされていること (デフォルト) を確認し、「OK」をクリックします。(手順 6 に進んでください。)

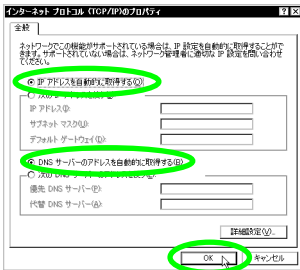


図 1.4.10

- 5 DHCP サーバーを使用しない場合は、「次の IP アドレスを使う」と「次の DNS サーバーのアドレスを使う」をチェックし、「IP アドレス」、「サブネットマスク」、「デフォルトゲートウェイ」、「優先 DNS サーバー」、「代替 DNS サーバー」の値を入力して「OK」をクリックします。

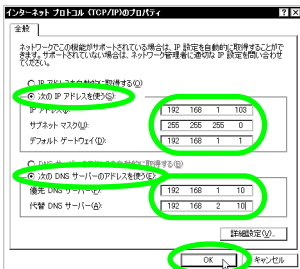


図 1.4.11

- 6 「OK」をクリックします。

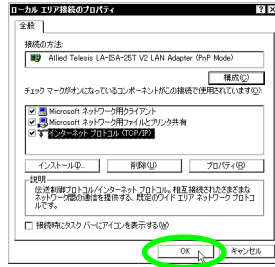


図 1.4.12

- 7 以上で TCP/IP の設定は終了です。他のプロトコルを使用する場合は、各々適宜設定してください。

1.4.3 ドライバーの詳細設定 (LA-ISA-25T V2)

次に本製品のドライバーに関する設定を行います。ここでは LA-ISA-25T V2 のネットワークメディアの選択を行います。LA-ISA-T V2 をご使用の場合、この設定は必要ありません。

- 1 「スタート」「設定」「コントロールパネル」の「システム」をダブルクリックします。
- 2 「システムのプロパティ」で「ハードウェア」タブを選択し、「デバイスマネージャ」ボタンをクリックします。
- 3 「ネットワークアダプタ」の左の「+」をクリックします。

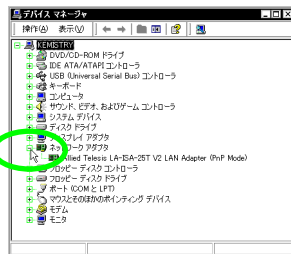


図 1.4.13

- 「Allied Telesis LA-ISA-25T V2 LAN Adapter (PnP Mode)」をダブルクリックします。

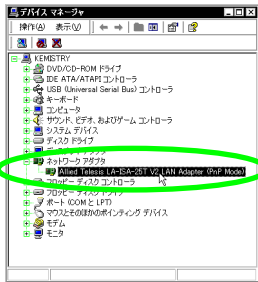


図 1.4.14

- 「詳細設定」タブを選択し、ネットワークメディアの設定を行います。「値」リストからご使用の環境に合ったメディアを選択し、「OK」をクリックします。(LA-ISA-T V2 をご使用の場合、「詳細設定」タブは表示されません。)

- 10BASE-2/T (デフォルト)
ネットワークメディアとして、10BASE2 (BNC) または 10BASE-T を使用します。
10BASE2と10BASE-Tのどちらを使用するかは、ケーブル (メディア) を接続することによって自動的に判別されます。ただし両方のメディアを同時に接続している場合は、10BASE-T が優先されます。
- 10BASE-5
ネットワークメディアとして、10BASE5 (AUI) を使用します。

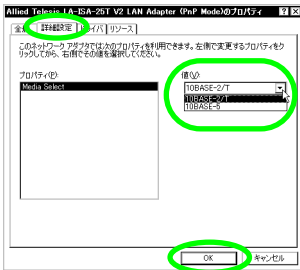


図 1.4.15

1.5 本製品を一時的に使用しないとき

ドライバーのインストール後、本製品を一時的に使用しないとき、たとえば UTP ケーブルを本製品からはずしているような場合は、次の手順にしたがってデバイスを無効にします。

- 「スタート」「設定」「コントロールパネル」の「システム」をダブルクリックします。

- 「システムのプロパティ」で「ハードウェア」タブを選択し、「デバイスマネージャ」ボタンをクリックします。

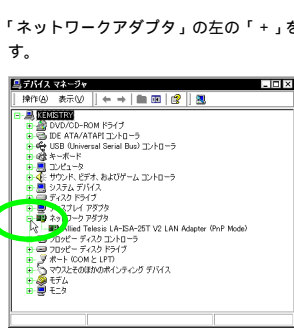


図 1.5.1

- 「Allied Telesis LA-ISA-25T V2 LAN Adapter (PnP Mode)」を右クリックし、ポップアップメニューから「無効」を選択します。

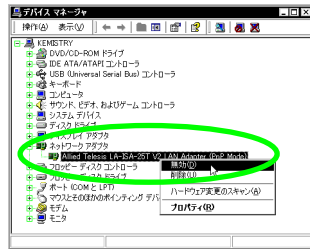


図 1.5.2

- 「はい」をクリックします。

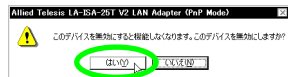


図 1.5.3

- 本製品のアイコン (「Allied Telesis LA-ISA-25T V2 LAN Adapter (PnP Mode)」) に「x」が付いて、デバイスが無効になります。

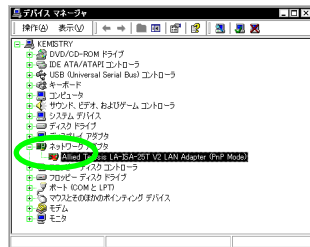


図 1.5.4

- 7 デバイスが無効になると、「コントロールパネル」 「ネットワークとダイヤルアップ接続」の「ローカルエリア接続」がグレー表示になります。

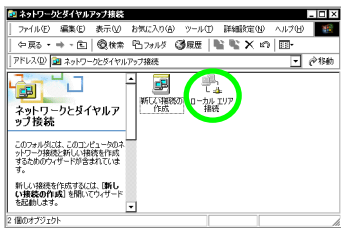


図 1.5.5

- 4 「Allied Telesis LA-ISA-25T V2 LAN Ad apter (PnP Mode)」をダブルクリックします。

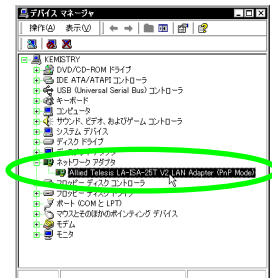


図 1.6.2

1.6 ドライバの更新

弊社のホームページなどから最新のドライバーを入手した場合は、次の手順にしたがってドライバーを更新します。

- 1 「スタート」 「設定」 「コントロールパネル」の「システム」をダブルクリックします。
- 2 「システムのプロパティ」で「ハードウェア」タブを選択し、「デバイスマネージャ」ボタンをクリックします。
- 3 「ネットワークアダプタ」の左の「+」をクリックします。



図 1.6.1

- 5 「ドライバ」タブを選択し、「ドライバの更新」をクリックします。

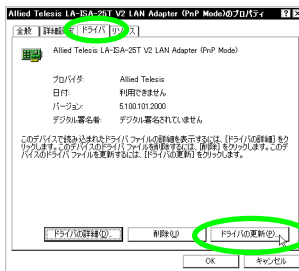


図 1.6.3

- 6 「デバイス ドライバのアップグレード ウィザード」が起動します。「次へ」をクリックしてください。

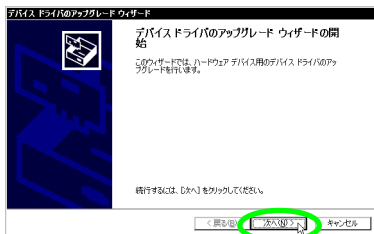


図 1.6.4

- 7 「このデバイスの既知のドライバを表示して、その一覧から選択する」を選択して、「次へ」をクリックします。

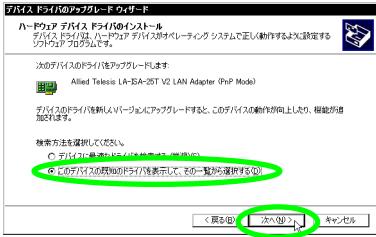


図 1.6.5

- 8 「ディスク使用」をクリックします。

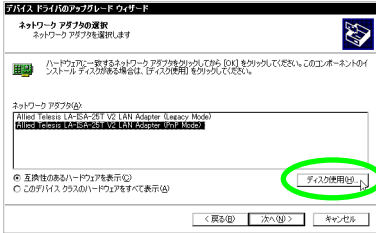


図 1.6.6

- 9 フロッピーディスクドライブにドライバーディスクを挿入し、「製造元のファイルのコピー元」に「a:\win2000」と入力して、「OK」をクリックします。

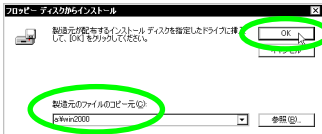


図 1.6.7

- 10 「Allied Telesis LA-ISA-25T V2 LAN Adapter (PnP Mode)」が選択されていることを確認し、「次へ」をクリックします。



Windows 2000 は、Plug & Play に対応していませんので、(PnP Mode)の方を選択してください。
注意

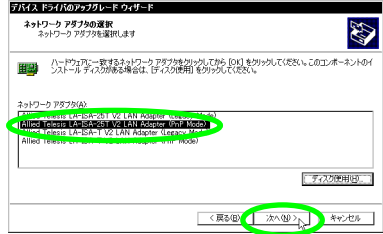


図 1.6.8

- 11 「次へ」をクリックします。

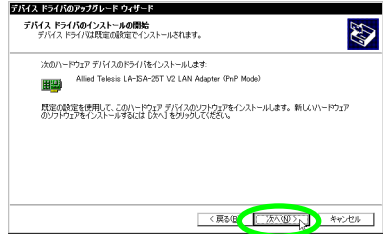


図 1.6.9

- 12 「はい」をクリックします。(Microsoft デジタル署名はありませんが、正しく動作します。)

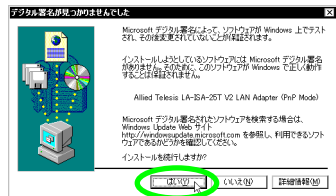


図 1.6.10

- 13 必要なファイルがハードディスクにコピーされます。



図 1.6.11

- 「完了」をクリックします。
以上でドライバーの更新は終了です。

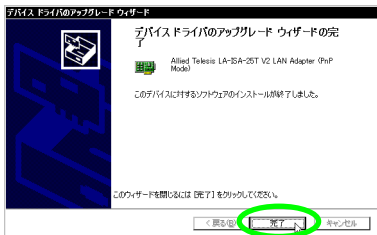


図 1.6.12

1.7 ドライバーの削除と再インストール

ドライバーを再インストールする場合は、ドライバーを一度削除してから行います。

ドライバーのインストールに失敗した場合も、次の手順にしたがって、ドライバーを一度削除してから、再度インストールを行います。

1.7.1 ドライバーの削除

- 「スタート」「設定」「コントロールパネル」の「システム」をダブルクリックします。
- 「システムのプロパティ」で「ハードウェア」タブを選択し、「デバイスマネージャ」ボタンをクリックします。
- 「ネットワークアダプタ」の左の「+」をクリックします。

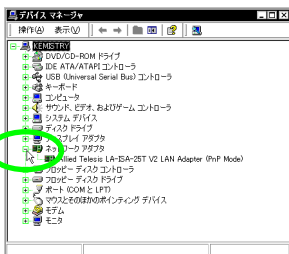


図 1.7.1

- 「Allied Telesis LA -ISA-25T V2 LAN Adapter (PnP Mode)」を右クリックし、ポップアップメニューから「削除」を選択します。

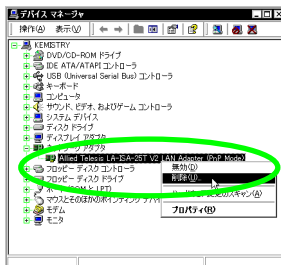


図 1.7.2

- 「OK」をクリックします。

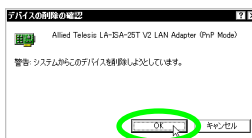


図 1.7.3

- 「ネットワークアダプタ」の下の「Allied Telesis LA -ISA-25T V2 LAN Adapter (PnP Mode)」が削除されたことを確認します。

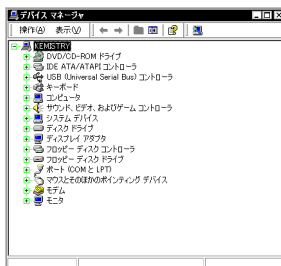


図 1.7.4

- Windows 2000 をシャットダウンし、コンピュータの電源を切ってから本製品を取り外します。

1.7.2 ドライバーの再インストール

- 電源が切れた状態で本製品をコンピュータに取り付けます。
- コンピュータの電源を入れ、Windows 2000 を起動します。

- Administrators グループのユーザー名でログオンします。



図 1.7.5

- Plug & Play機能により、Windows 2000は本製品を自動的に検出します。



図 1.7.6

- 「はい」をクリックします。(Microsoft デジタル署名はありませんが、正しく動作します。)

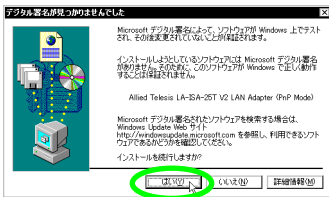


図 1.7.7

- 本製品のドライバーディスクをフロッピーディスクドライブに入れ、「次へ」をクリックします。



図 1.7.8

- 「ネットワークアダプタ」の下に「Allied Telesis LA-ISA-ISA-25T V2 LAN Adapter (PnP Mode)」が表示されていることを確認します。

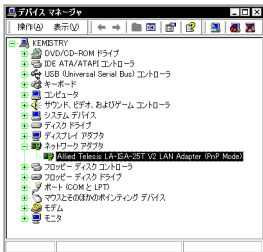


図 1.7.9

2 ドライバーのトラブル

ここでは、ドライバーのインストールに伴うトラブルの代表的な例と、その対処法について説明します。

2.1 本製品を認識しない

「1.4 インストールの確認とアダプターの設定」にしたがってインストールの確認を行った際に、本製品のアイコン(「Allied Telesis LA-ISA-25T V2 LAN Adapter (PnP Mode)」)の表示が次のようになっている場合は、ドライバーのインストールに失敗しています。

- 「ネットワークアダプタ」の項目がない
- 「その他のデバイス」や「不明なデバイス」の下にアイコンが表示されている



この場合、ドライバーのインストール中に行われる Windows 2000 関連ファイルのインストールをキャンセルしてしまったなどの原因が考えられます。

- 「！」や「？」が付いている

このような場合は、「1.7 ドライバーの削除と再インストール」にしたがって、ドライバーを一度削除してから、再度インストールを行います。

2.2 本製品のアイコンに「x」が付く

「デバイスマネージャ」で本製品のアイコン(「Allied Telesis LA-ISA-25T V2 LAN Adapter (PnP Mode)」)に「x」が付いている場合は、デバイスが無効に設定されています。次の手順にしたがって、デバイスを有効な状態に切り替えてください。

- 「スタート」、「設定」、「コントロールパネル」の「システム」をダブルクリックします。
- 「システムのプロパティ」で「ハードウェア」タブを選択し、「デバイスマネージャ」ボタンをクリックします。
- 「ネットワークアダプタ」アイコンの左の「+」をクリックします。

- 4 本製品のアイコンを右クリックし、ポップアップメニューから「有効」を選択します。

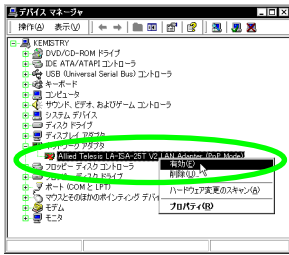


図 2.2.1

3 ネットワーク機能のトラブル

ネットワークアダプターによる通信ができない場合は、以下の項目を確認してください。

3.1 LINK LED は点灯していますか？

本製品が正しくネットワークに接続されていることを確認してください。

10BASE-T で接続している場合

LINK LED は、接続先の機器（ハブやスイッチ）と正しく接続されている場合に点灯します。LINK LED は、本製品と接続先の機器の両方にあります。本製品と接続先の機器の両方の LINK LED が点灯していることを確認してください。どちらか一方しか点灯していない、または両方とも点灯しない場合は、以下のことを確認してください。

- 接続先の機器に電源が入っているか確認してください。
- UTP ケーブルが正しく接続されているか確認してください。
- 正しいUTPケーブルを使用しているか確認してください。本製品との接続には「ストレートタイプ」のUTPケーブルを使用しなければなりません。
- 接続先の機器のポートの設定が正しいか確認してください。ハブやスイッチの機種によっては、ハブ（スイッチ）同士を接続するためのポート（カスケードポート）を装備しています。カスケードポートに本製品を接続する場合は、カスケードポートの設定スイッチで同ポートを「MDI-X」や「To PC」に設定しなければなりません。
- 接続先の機器の特定のポートが故障している可能性もあります。ケーブルを別のポートに差し替えて、正常に動作するか確認してください。

10BASE2 で接続している場合

T 型バルブと 10BASE2 ケーブル（シンワイヤーケーブル）が正しく接続されていることを確認してください。

10BASE5 で接続している場合

AUI（トランシーバー）ケーブルでトランシーバーに正しく接続されていることを確認してください。

3.2 LINK LED は点灯しているが ...

LINK LED は点灯しているが、通信が遅いなどの障害が発生している場合は、以下のことを確認してください。

10BASE-T で接続している場合

- UTP ケーブルの長さは正しいですか？ 2 つのネットワーク機器の直接リンクを形成する UTP ケーブルは、最長 100m と規定されています。
- 10BASE-T では「カテゴリ 3」以上の UTP ケーブルを使用しなくてはなりません。
- UTP ケーブルに問題はありますか？ ケーブルの不良は外観からは判断しにくいので、他のケーブルに交換してテストしてみてください。

10BASE2 で接続している場合

10BASE2 ケーブル（シンワイヤーケーブル）の長さは正しいですか？ ケーブルセグメントは、最長 185m です。

10BASE5 で接続している場合

AUI（トランシーバー）ケーブルの長さは正しいですか？ ケーブルセグメントは、最長 50m です。

3.3 「近くのコンピュータ」が表示されない

「マイネットワーク」の「近くのコンピュータ」にご使用のコンピュータしか表示されない場合は、「ネットワーク ID」の設定を確認してください。

- 1 「スタート」「設定」「コントロールパネル」の「システム」をダブルクリックします。

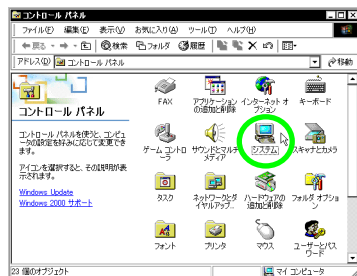


図 3.3.1

- 「ネットワーク ID」タブを表示し、「プロパティ」をクリックします。

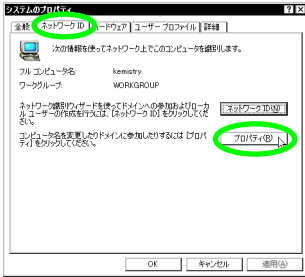


図 3.3.2

- 「コンピュータ名」の「次のメンバ」の設定を確認します。

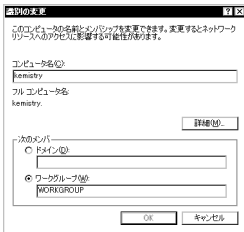


図 3.3.3

ご注意

- 本マニュアルは、アライドテレシス（株）が作成したもので、全ての権利をアライドテレシス（株）が保有しています。アライドテレシス（株）に無断で本書の一部または全部を複製することを禁じます。
- アライドテレシス（株）は、予告なく本マニュアルの一部または全体を修正、変更することがありますのでご了承ください。
- アライドテレシス（株）は、改良のため製品の仕様を予告なく変更することがありますのでご了承ください。
- 本製品の内容またはその仕様に関して発生した結果については、いかなる責任も負い兼ねますのでご了承ください。

(C) 2000 アライドテレシス株式会社

商標について

CentreCOM は、アライドテレシス株式会社の登録商標です。

Windows、WindowsNTは、米国Microsoft Corporationの米国およびその他の国における登録商標です。

その他、この文書に掲載しているソフトウェアおよび周辺機器の名称は、各メーカーの商標または登録商標です。

マニュアルバージョン

2000 年 02 月 Rev.A 初版