

# AlliedView NMS EE インストールガイド

アライドテレシス株式会社



## はじめに

この度は、AlliedView NMS EE（以下、AlliedView NMS）をお買い上げいただき、誠にありがとうございます。本製品は、ネットワーク内のデバイスをユーザーが管理できるソフトウェアです。

## 本書の対象ユーザー

本書は、AlliedView NMS を導入するユーザーが対象となります。AlliedView NMS の詳細につきましては、AlliedView NMS Administration Guide（英語）と AlliedView NMS ユーザーガイドをお読みください。

## 本書について

本書は AlliedView NMS、AlliedDeviceView、AlliedAdminCentral のインストール、アンインストール、パッチファイルの適用方法、AlliedView NMS R12 から R14 へのアップグレードについて説明しています。

## 表示画面

本マニュアルの執筆時には開発中のバージョンを用いたため、画面表示などが実際の製品とは異なる場合があります。あらかじめご了承ください。

## ご注意

- ・ 本書に関する著作権等の知的財産権は、アライドテレスイス株式会社（弊社）の親会社であるアライドテレスイスホールディングス株式会社が所有しています。
- ・ アライドテレスイスホールディングス株式会社の同意を得ることなく、本書の全体または一部をコピーまたは転載しないでください。
- ・ 弊社は、予告なく本書の全体または一部を修正・改訂することがあります。
- ・ また、弊社は改良のため製品の仕様を予告なく変更することがあります。

(C) 2010-2012 アライドテレスイスホールディングス株式会社

## 商標について

CentreCOM、CentreNET、SwitchBlade、TELESYN、SwimView、Swim Manager、SwimSuite、SkyMarshal、AlliedView、VCStack、EPSRing、AT-UWC、Allied Telesis Unified Wireless Controller はアライドテレスイスホールディングス（株）の登録商標です。

Extreme Networks は、米国 Extreme Networks, Inc. の商標です。

NetScreen および NetScreen の各製品名は、米国 Juniper Networks 社の登録商標です。

Microsoft、Windows、Windows NT、Windows Server、Windows Vista は、米国 Microsoft Corporation の米国およびその他の国における登録商標または商標です。

Adobe、Adobe Reader は、Adobe Systems Incorporated（アドビ システムズ社）の米国ならびに他の国における商標または登録商標です。

その他、文中に記載されている会社名、製品名は各社の商標または登録商標です。

## マニュアルバージョン

- ・ 2012 年 11 月 30 日 Rev.A (AlliedView NMS EE R14.0.2)

## 目次

---

<b>1 インストールの前に</b> -----	<b>1-1</b>
1.1 システム要件-----	1-1
1.1.1 クライアント、ブラウザ、サーバー-----	1-1
1.1.2 オンラインヘルプ (英語)-----	1-1
1.2 インストールの前に-----	1-2

---

<b>2 インストール</b> -----	<b>2-1</b>
2.1 AlliedView NMS のインストール-----	2-1
2.1.1 AlliedView NMS EE R12.2.1 から R14.0.2 へのアップグレード-----	2-6
2.2 パッチファイルのインストール-----	2-10
2.3 AlliedDeviceView のインストール-----	2-13
2.4 AlliedAdminCentral のインストール-----	2-19

---

<b>3 アンインストール</b> -----	<b>3-1</b>
3.1 サーバーのシャットダウン-----	3-1
3.2 AlliedView NMS のアンインストール-----	3-2
3.3 パッチファイルのアンインストール-----	3-3
3.4 AlliedDeviceView のアンインストール-----	3-4
3.5 AlliedAdminCentral のアンインストール-----	3-6

---

<b>4 ライセンスの登録</b> -----	<b>4-1</b>
4.1 ライセンスの登録-----	4-1

# 1. インストールの前に

## 1.1 システム要件

### 1.1.1 クライアント、ブラウザー、サーバー

AlliedView NMS システム要件

表 1-1 AlliedView NMS システム要件

システム要件	
サーバー	<p>対応 OS: Windows Server(R) 2003、Windows Server 2003 x64 Edition、Windows Server 2003 R2、Windows Server 2003 R2 x64 Edition、Windows Server 2008 (x86)、Windows Server 2008 (x64)、Windows Server 2008 R2</p> <ul style="list-style-type: none"> <li>・ 64 ビット版 Windows では、WOW64 サブシステム (32 ビット エミュレータ) 上で動作可能</li> </ul> <p>CPU: Intel(R) Xeon(R) プロセッサ デュアルコア 2GHz 以上 (Intel Xeon プロセッサ クアッドコア 2.4GHz 以上推奨)</p> <p>メモリー (RAM 容量): 4GB 以上 (8GB 以上推奨)</p> <p>ハードディスク容量: 20GB 以上 (40GB 以上推奨)</p> <p>ディスプレイ: 1280×1024 ピクセル以上</p>
クライアント	<p>対応 OS: Windows 7、Windows 2003/2008/XP/Vista</p> <p>CPU: 1 GHz 以上</p> <p>メモリー (RAM 容量): 2GB 以上</p> <p>Java: Java JRE version 1.6.0_16</p> <p>ディスプレイ: 1280×1024 ピクセル以上</p>

### 1.1.2 オンラインヘルプ (英語)

AlliedView NMS のヘルプは PDF で提供しています。次の方法でドキュメントを開くことが可能です。Windows のスタートから「プログラム」→「AlliedView NMS」→「User Documents」を選択します。ソフトウェア上からは、「ヘルプ」、「?」ボタンをクリックすると PDF ファイルの対象ページが開きます。

**Note:** Firefox ブラウザーで PDF 関連のアドオンを使用している場合に、アドオンに PDF の読み書き設定がある場合は、「読み込みのみ」に設定してください。「読み書き可能」で設定すると PDF が開けなくなる可能性があります。

---

## 1.2 インストールの前に

AlliedView NMS を初めて使用する場合は、本書をよくお読みになった上でインストールを行ってください。本書の他に、「AlliedView NMS ユーザーガイド」と「AlliedView NMS Administration Guide (英語)」があります。AlliedView NMS Administration Guide (英語) は、AlliedView NMS を管理するためのタスクなどを説明しています。AlliedView NMS ユーザーガイドは AlliedView NMS のインターフェースについて説明をしています。

リリースノートには重要な情報やお知らせが掲載されています。AlliedView NMS をインストール、アップグレードする前に必ずリリースノートをお読みください。

インストールを行う前に、サーバーやクライアントが [表 1-1](#) のシステム要件を満たしているかを確認してください。システム要件に満たないサーバー、クライアントにはインストールしないでください。

**Caution:** AlliedView NMS のサーバーには固定 IP アドレスを割り当ててください。ダイナミック IP アドレスを割り当てるとトラップが正しく機能しなくなります。

**Note:** AlliedDeviceView、AlliedAdminCentral のドキュメントは、弊社 NMS 製品の SwimView、SwimAdminCentral と同一内容です。SwimView、SwimAdminCentral の製品名を AlliedDeviceView、AlliedAdminCentral に置き換えてお読みください。

## 2. インストール

### 2.1 AlliedView NMS のインストール

AlliedView NMS を Windows にインストールする方法を説明します。下記の手順に従ってインストールを行ってください。

1. AlliedView NMS のインストーラーを実行します。AlliedView NMS のインストーラーは、CD 内の「Software」フォルダに保存されています。

- NMS\_R14.0\_EE\_Windows.exe

約 60 秒後に InstallAnywhere ダイアログが表示されインストールが行われます。

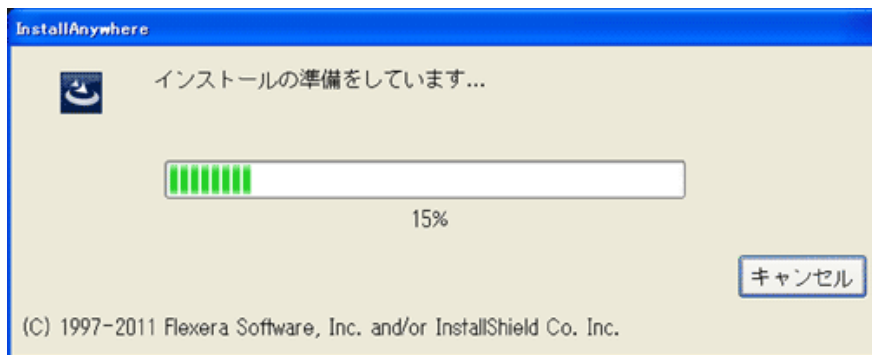


図 2-1 インストール ウィザード

2. 言語選択ダイアログが表示されます。「日本語」を選択し「OK」ボタンをクリックします。

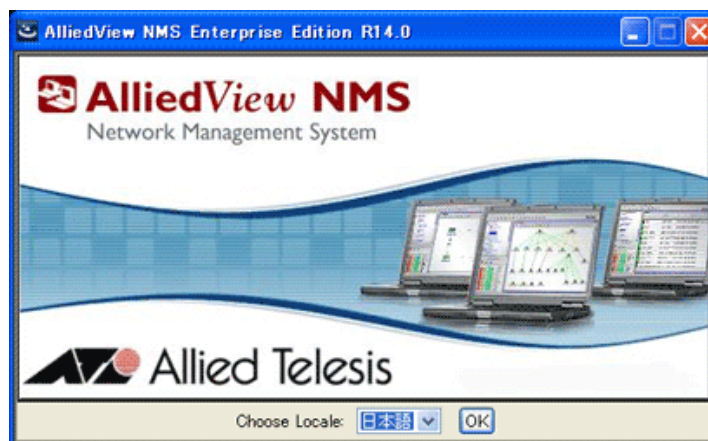


図 2-2 言語選択

3. インストール開始ダイアログが表示されます。実行中のプログラムを終了してから「次へ」ボタンをクリックします。

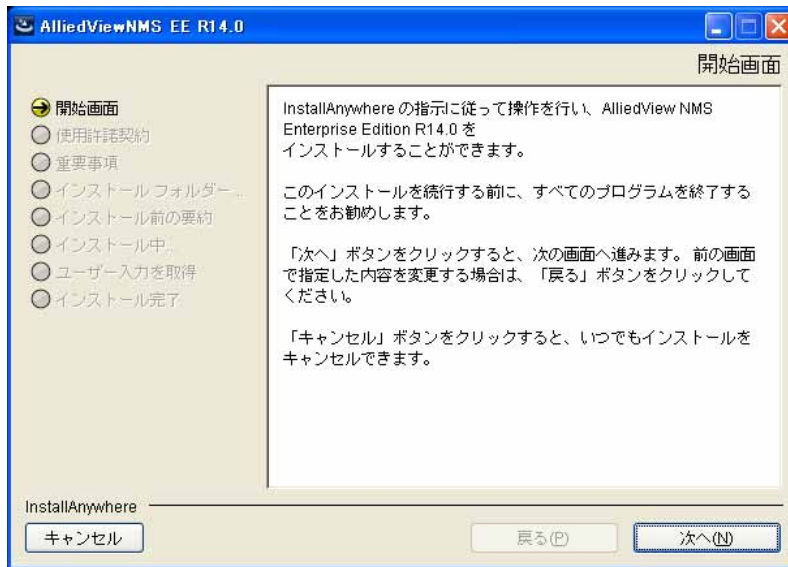


図 2-3 開始画面

4. 使用許諾契約ダイアログが表示されます。本ソフトウェアライセンスをご購入いただいたお客様へは、封筒記載のソフトウェア使用権許諾契約書が適用されますので、この画面では、「使用許諾契約の条項に同意する」にチェックを入れ「次へ」ボタンをクリックします。

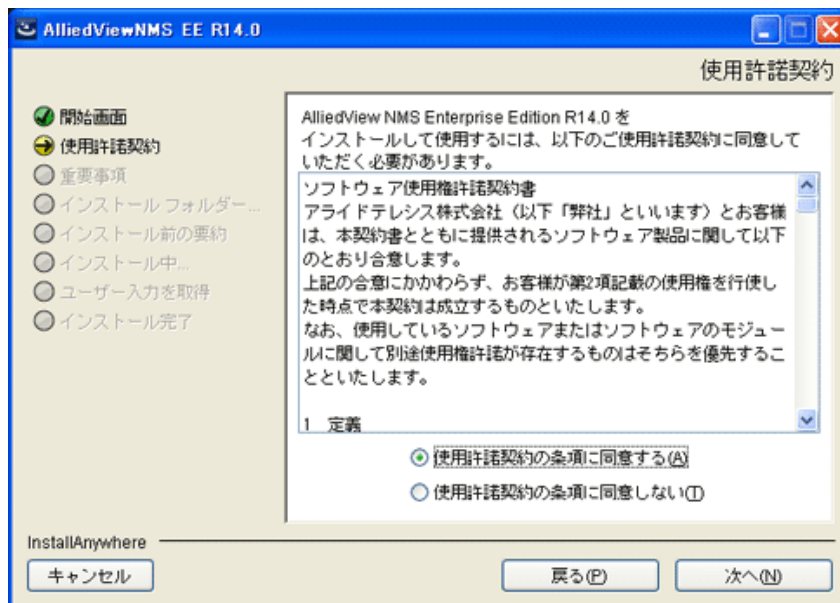


図 2-4 使用許諾契約

5. 重要事項ダイアログが表示されます。AlliedView NMS のインストールを行うサーバーが動作環境を満たしているか確認し、「次へ」ボタンをクリックします。

Note : 「Windows 7 32 ビット版」、「Windows 7 62 ビット版」は未サポートです。

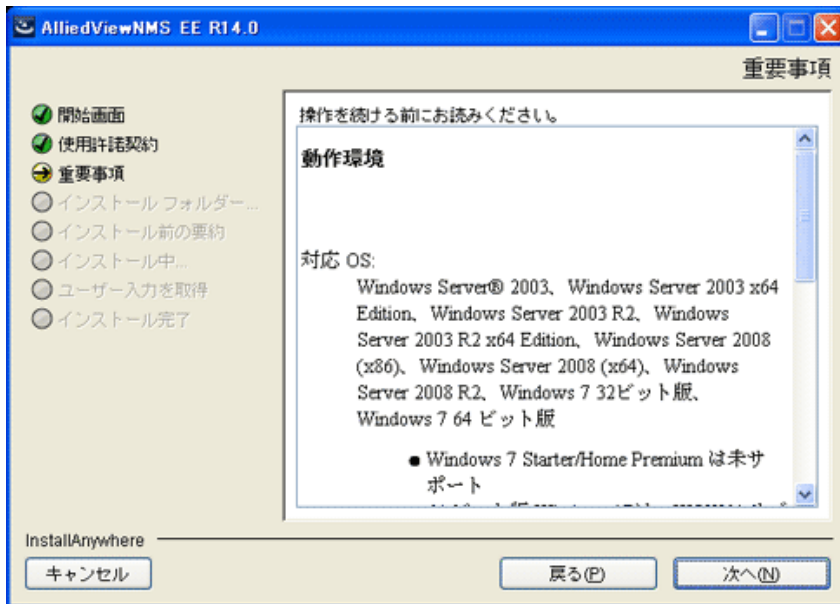


図 2-5 重要事項

6. インストールフォルダーを選択ダイアログが表示されます。インストールするディレクトリー（特に指定がなければデフォルトを使用）を指定し、「次へ」ボタンをクリックします。

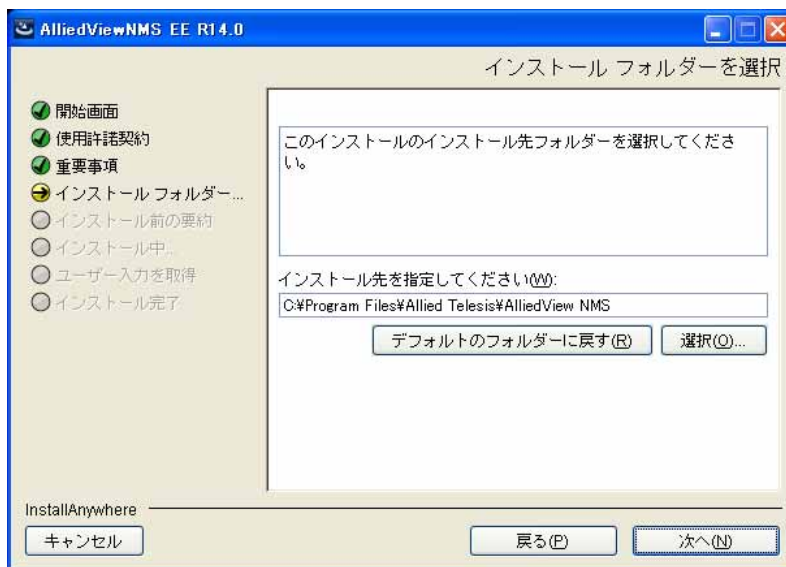


図 2-6 インストールフォルダーを選択



7. インストール 前の要約ダイアログが表示されます。インストール前に製品とディレクトリーの構成を確認できます。問題がなければ「インストール」ボタンをクリックします。

Note： 本画面以降キャンセルや前の画面に戻れなくなるのでご注意ください。

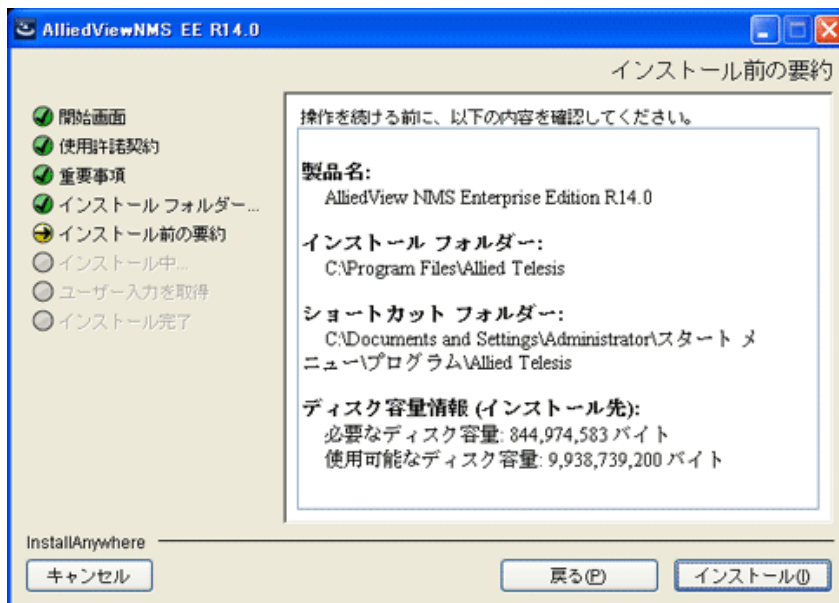


図 2-7 インストール前の要約

8. インストールダイアログが表示されます。インストールには数分間かかります。

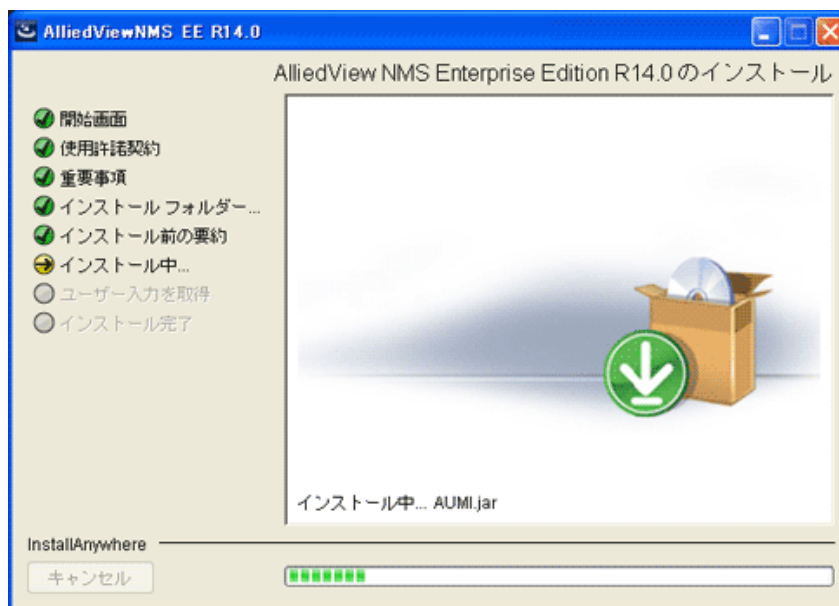


図 2-8 インストール

9. Configure NMS Service ダイアログが表示されます。AlliedView NMS のサーバーを Windows 起動時に自動で立ち上げるか、手動で立ち上げるかを指定します。「自動（推奨）」または「手動」のどちらかを選択し、「次へ」ボタンをクリックします。

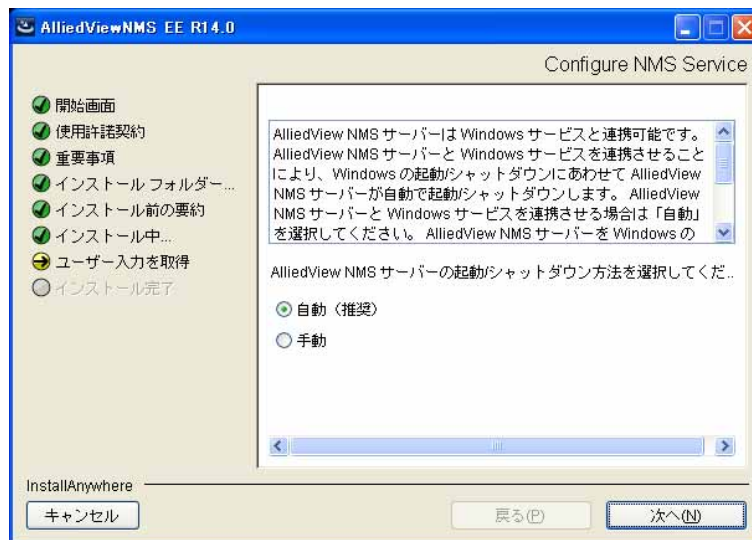


図 2-9 Configure NMS Service

10. インストールが完了するとインストール完了ダイアログが表示されます。「システムを再起動する」にチェックをし、「完了」ボタンをクリックしダイアログを閉じます。

Note：手順 9 で「手動」を選択した場合には、再起動の選択ボックスが表示されません。ダイアログを閉じた後に PC を再起動してください。

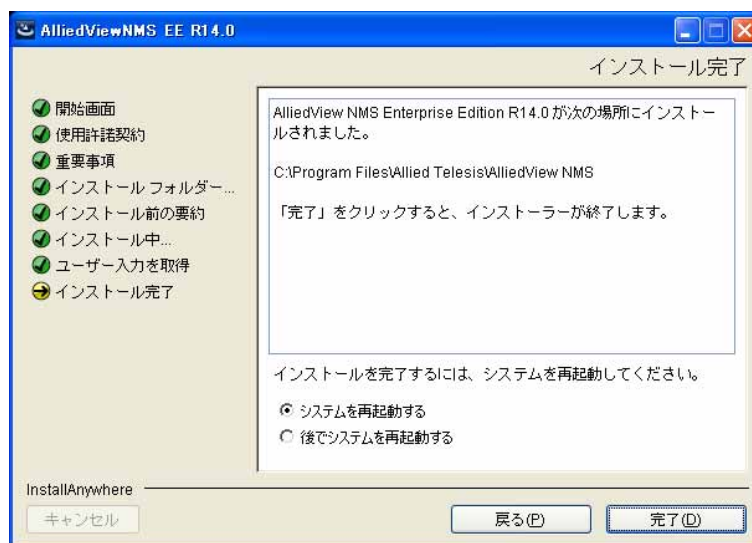


図 2-10 インストール完了

11. R14.0.2 のパッチファイルのインストールを行います。「2.2 パッチファイルのインストール」の手順に従いパッチファイルをインストールしてください。
12. AlliedView NMS サーバーを起動する前にライセンスの登録を行います。「4.1 ライセンスの登録」の手順に従いライセンスを登録してください。ライセンスの登録を行わないと AlliedView NMS サーバーの起動が行えません。

## 2.1.1 AlliedView NMS EE R12.2.1 から R14.0.2 へのアップグレード

AlliedView NMS R12.2.1 から R14.0.2 へアップグレードする方法を説明します。下記の手順に従ってアップグレードを行ってください。

**Note :** R12.2.1 から R14.0.2 へのアップグレードは必ず下記の手順に従い作業を行ってください。手順以外の方法でアップグレードを行うと、適切にアップグレードできなくなります。

1. AlliedView NMS を開きます。メインメニューから「Tools」→「NMS Database Backup」→「On Demand」を選択し現在の設定を保存します。

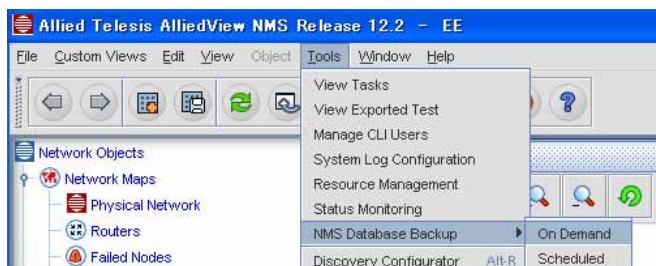


図 2-11 バックアップメニュー

2. AlliedView NMS をインストールしたディレクトリー配下の「/Allied Telesis/AlliedView NMS/backup」フォルダを開き Zip 形式のバックアップフォルダをデスクトップ等にコピーまたは移動します。

- バックアップファイル名の例：NMS\_R12.2.1\_GM\_121010\_151041.zip



図 2-12 R12.2.1 バックアップファイル

3. AlliedView NMS のサーバーをシャットダウンします。Windows の「スタート」から「プログラム」→「Allied Telesis」→「AlliedView NMS」→「Shutdown Server」を選択し、サーバーをシャットダウンしてください。

4. AlliedView NMS R12.5 のパッチファイルをインストールします。Windows のスタートから「プログラム」→「Allied Telesis」→「AlliedView NMS」→「Tools」→「Update Manager」を選択すると AlliedView Update Manager ダイアログが開きます。Update 欄の「Browse」ボタンをクリックしパッチファイルを指定後に「Install」ボタンをクリックしてください。

- パッチファイル名：AlliedView\_NMS\_R12\_0\_SP-5.ppm

パッチファイルのインストールが完了すると、AlliedView Update Manager ダイアログの Installed Patches 欄にインストールしたパッチが表示されます。

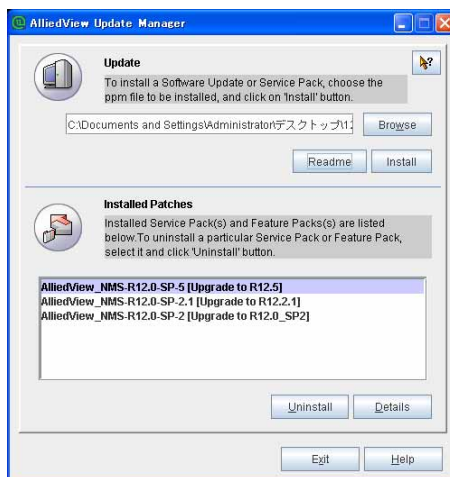


図 2-13 R12.5 パッチインストール

5. AlliedView NMS R14.0 のパッチファイルをインストールします。Windows のスタートから「プログラム」→「Allied Telesis」→「AlliedView NMS」→「Tools」→「Update Manager」を選択すると AlliedView Update Manager ダイアログが開きます。Update 欄の「Browse」ボタンをクリックしパッチファイルを指定後に「Install」ボタンをクリックしてください。

- パッチファイル名：AlliedView\_NMS\_R14\_0\_SP-0.ppm

パッチファイルのインストールが完了すると、AlliedView Update Manager ダイアログの Installed Patches 欄にインストールしたパッチが表示されます。

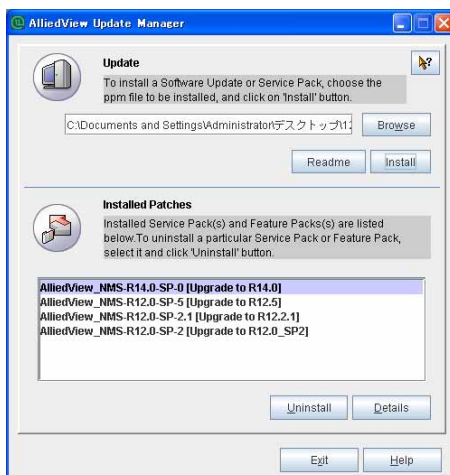


図 2-14 R14.0 パッチインストール

6. PC を再起動します。
7. AlliedView NMS を開きます。メニューから「Tools」→「NMS Database Backup」→「On Demand」を選択し現在の設定を保存します。
8. AlliedView NMS をインストールしたディレクトリー配下の「/Allied Telesis/AlliedView NMS/backup」フォルダを開き Zip 形式のバックアップフォルダをデスクトップ等にコピーまたは移動します。
  - バックアップファイル名の例：NMS\_R14.0\_GM\_121010\_154016.zip



図 2-15 R14.0 バックアップファイル

9. AlliedView NMS をアンインストールします。Windows のスタートから「プログラム」→「AlliedTelesis」→「AlliedView NMS」→「Tools」→「Uninstall」を選択し、アンインストーラーダイアログの指示に従い AlliedView NMS をアンインストールしてください。

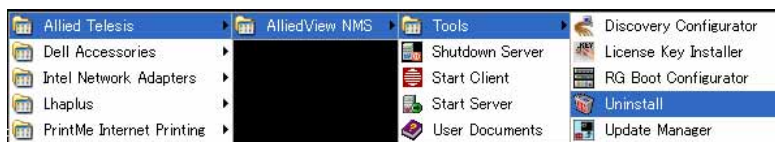


図 2-16 アンインストール

10. PC を再起動します。
11. AlliedView NMS をインストールしたディレクトリーに残っている「AlliedView NMS」フォルダを削除します。
12. AlliedView NMS R14 をインストーラーからインストールします。「2.1 AlliedView NMS のインストール」の手順に従い、AlliedView NMS をインストールしてください。
  - インストーラー名：NMS\_R14.0\_EE\_Windows.exe
13. PC を再起動します。
14. AlliedView NMS のサーバーをシャットダウンします。「3.1 サーバーのシャットダウン」の手順に従い、サーバーをシャットダウンしてください。

15. AlliedView NMS をインストールしたディレクトリー配下の「/Allied Telesis/AlliedView NMS/bin/backup/AT\_NMSRestore.bat」をクリックすると、NMS Restore ダイアログが表示されます。「Browse」ボタンをクリックし手順 7 で保存したバックアップファイルを指定後に「OK」ボタンをクリックします。

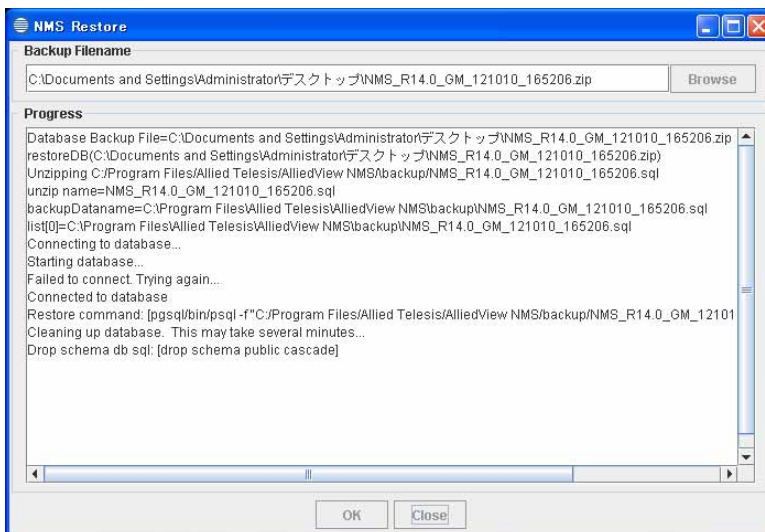


図 2-17 NMS Restore

16. NMS Restore ダイアログに「Close when ready.」と表示されたらリストは完了です。「Close」ボタンをクリックし NMS Restore ダイアログを閉じます。
17. AlliedView NMS R14.0.2 のパッチファイルをインストールします。「2.2 パッチファイルのインストール」の手順に従い、パッチファイルをインストールしてください。
- パッチファイル名：AlliedView\_NMS\_R14.0.2\_2012\_11\_14\_1600\_SP-0.2.ppm

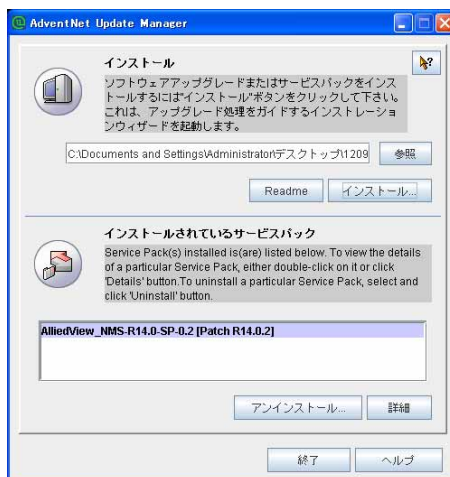


図 2-18 R14.0.2 パッチインストール

18. PC を再起動します。

## 2.2 パッチファイルのインストール

パッチファイルのインストール方法を説明します。下記の手順に従いパッチファイルをインストールしてください。

1. AlliedView NMS のサーバーをシャットダウンします。「3.1 サーバーのシャットダウン」の手順に従い、サーバーをシャットダウンしてください。
2. Windows のスタートから「プログラム」→「AlliedView NMS」→「Tools」→「Update Manager」を選択します。



図 2-19 アップデート

3. アップデートマネージャー上段の「参照」ボタンをクリックし、インストールするパッチファイル（拡張子は「.ppm」）を選択し、「インストール...」ボタンをクリックします。

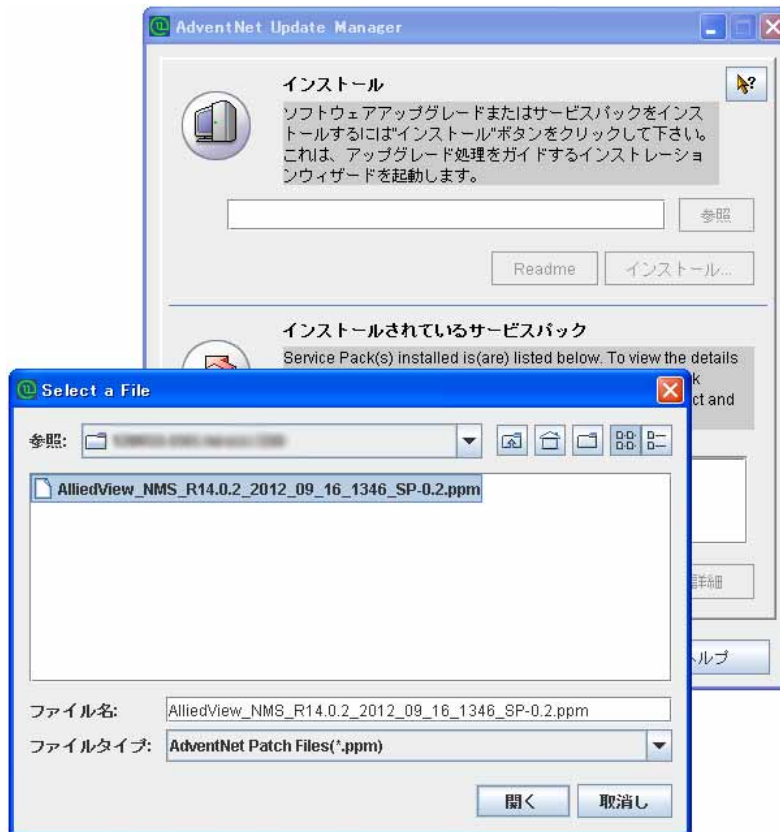


図 2-20 パッチファイル選択

4. インストールのステータスが表示されます。「View Readme and Installed files.」チェックボックスにチェックを入れるとインストール完了後に、Readme ダイアログが表示されます。

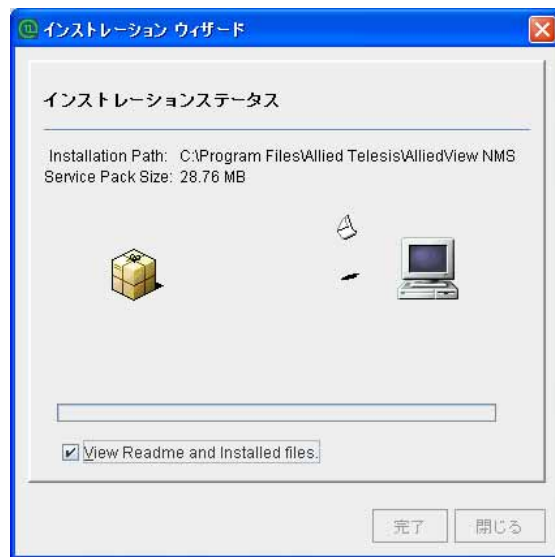


図 2-21 インストールステータス

5. インストールが完了するとインストール ウィザードダイアログに「INSTALLED」のスタンプとメッセージが表示されます。「閉じる」ボタンをクリックします。

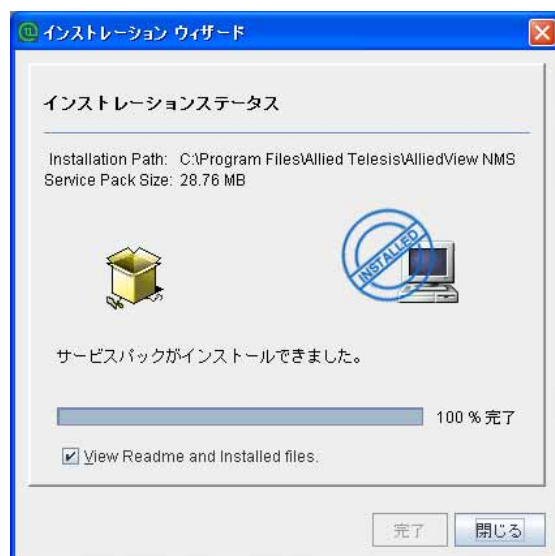


図 2-22 インストール完了



6. Advent Net Update Manager ダイアログの下段にインストールしたパッチファイルが表示されます。「終了」ボタンをクリックしダイアログを閉じます。

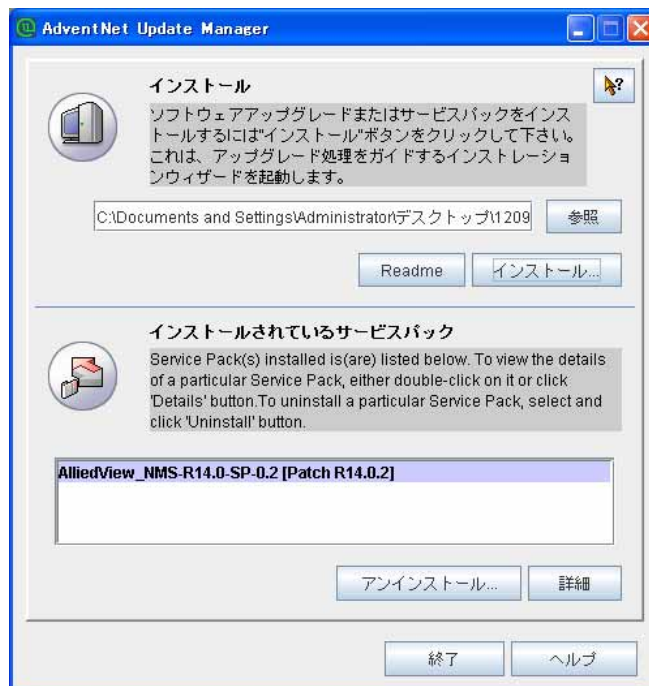


図 2-23 アップデート確認

7. PC を再起動します。

## 2.3 AlliedDeviceView のインストール

AlliedDeviceView を Windows にインストールする方法を説明します。下記の手順に従ってインストールを行ってください。

Note : AlliedView NMS 使用時にノードのシャシビューを開くと AlliedDeviceView のインストーラーが立ち上がることがあります。その場合は下記の手順に従ってインストールを行ってください。AlliedDeviceView が起動するノードのリストはリリースノートをご覧ください。

1. AlliedView NMS のサーバーをシャットダウンします。「3.1 サーバーのシャットダウン」の手順に従い、サーバーをシャットダウンしてください。
2. AlliedView NMS をインストールしたディレクトリー配下の「/Allied Telesis/AlliedView NMS/swdownload」フォルダを開き AlliedDeviceView の実行ファイルをクリックします。

- adv30p14w.exe

InstallAnywhere ダイアログが表示されます。

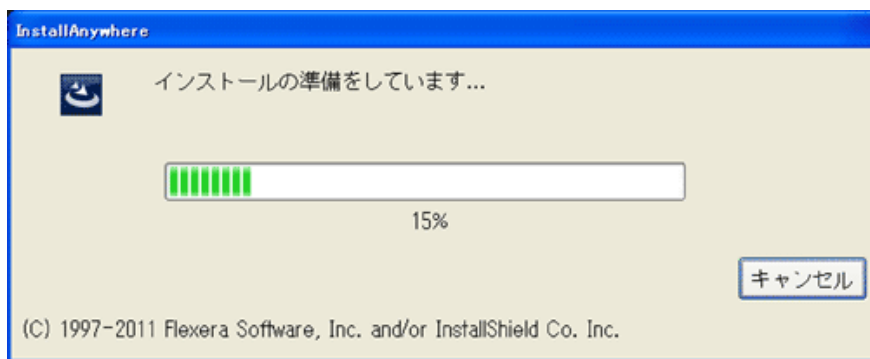


図 2-24 インストール準備

3. 言語選択ダイアログが表示されます。「日本語」を選択し「OK」ボタンをクリックします。



図 2-25 言語選択

4. インストール開始ダイアログが表示されます。実行中のプログラムを終了してから「次へ」ボタンをクリックします。ポップアップメッセージが表示されます。「次へ」ボタンをクリックします。



図 2-26 開始画面

5. 使用許諾契約書ダイアログが表示されます。本ソフトウェアライセンスをご購入いただいたお客様へは、封筒記載のソフトウェア使用権許諾契約書が適用されますので、この画面では、「使用許諾契約の条項に同意する」にチェックを入れ「次へ」ボタンをクリックします。



図 2-27 使用許諾契約

6. ドキュメント設定ダイアログが表示されます。「ドキュメントをインストールする」チェックボックスにチェックを入れ、インストーラーの場所を指定した後で「次へ」ボタンをクリックします。

Note : AlliedDeviceView のインストーラーとドキュメントのインストーラーが同一フォルダにある場合は、自動的に指定されます。また、既にドキュメントをインストール済みの場合には、この画面は表示されません。



図 2-28 ドキュメント設定

7. 監視対象製品ダイアログが表示されます。監視したい機器のチェックボックスにチェックを入れ、「次へ」ボタンをクリックします。

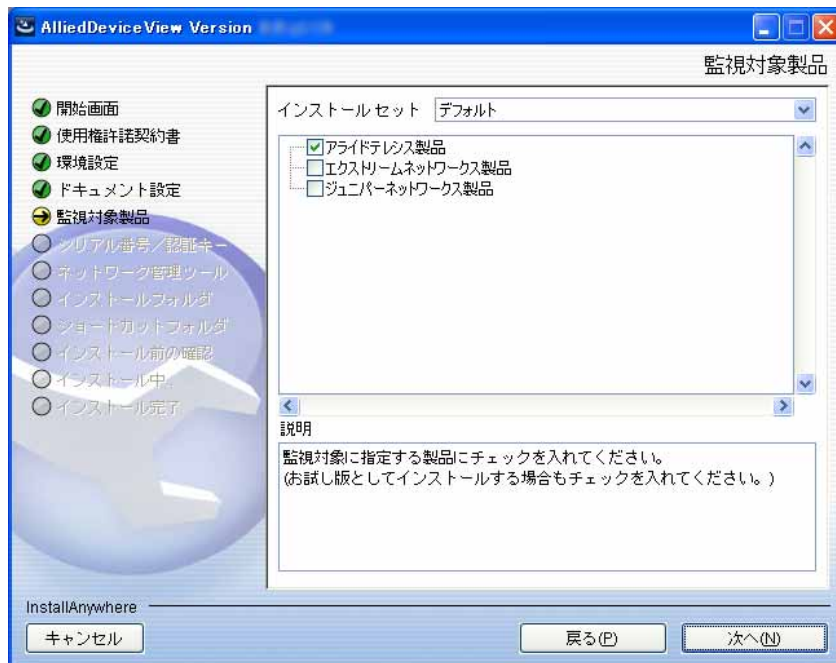


図 2-29 監視対象製品

8. インストールフォルダダイアログが表示されます。AlliedView NMS をインストールしたフォルダを選択し、「次へ」ボタンをクリックします。

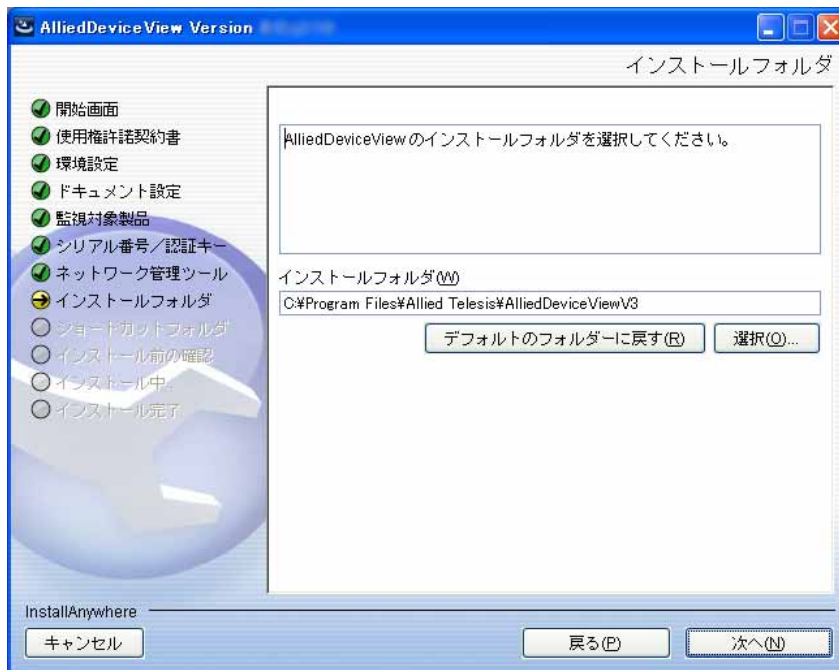


図 2-30 インストールフォルダ

9. ショートカットフォルダダイアログが表示されます。AlliedDeviceView のショートカットフォルダを指定し、「次へ」ボタンをクリックします。すべてのユーザーにショートカットフォルダを作成する場合は、「すべてのユーザにショートカットフォルダを作成する」チェックボックスにチェックを入れてください。

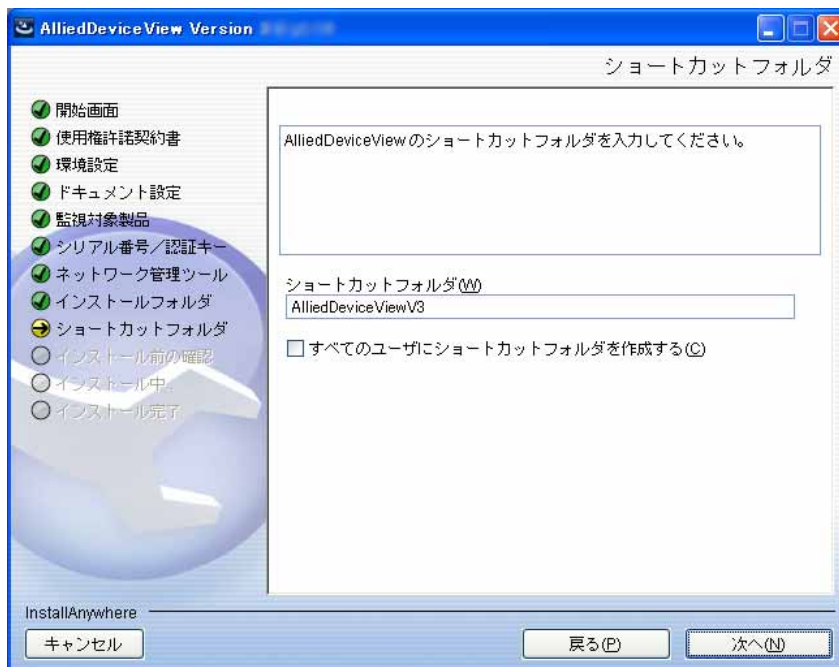


図 2-31 ショートカットフォルダ

10. インストール 前の確認ダイアログが表示されます。インストール前に製品とディレクトリーの構成を確認できます。問題がなければ「インストール」ボタンをクリックします。

Note： 本画面以降キャンセルや前の画面に戻れなくなるのでご注意ください。

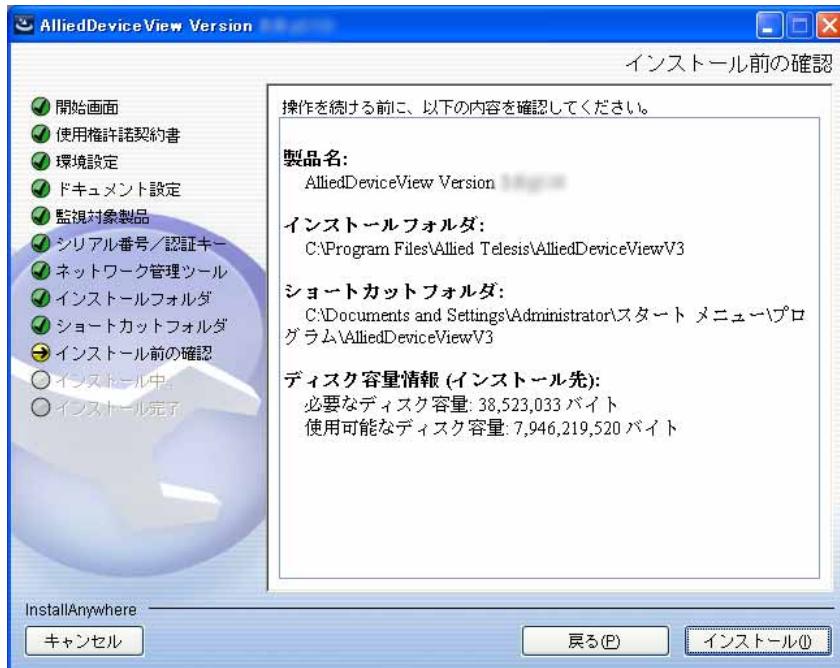


図 2-32 インストール前の確認

11. インストールダイアログが表示されます。インストールには数分間かかります。

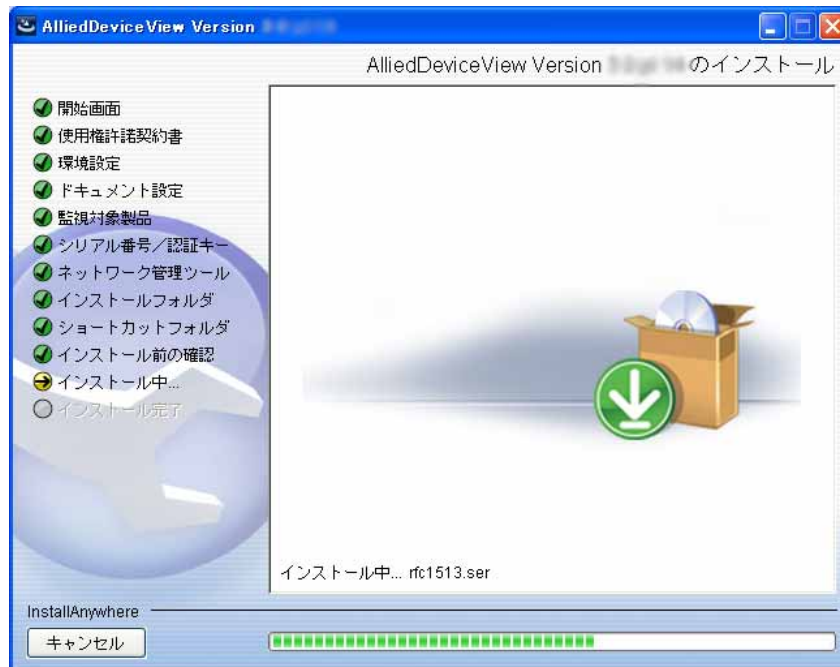


図 2-33 インストール画面

12. インストールが完了すると、インストール完了ダイアログが表示されます。「完了」ボタンをクリックしダイアログを閉じます。

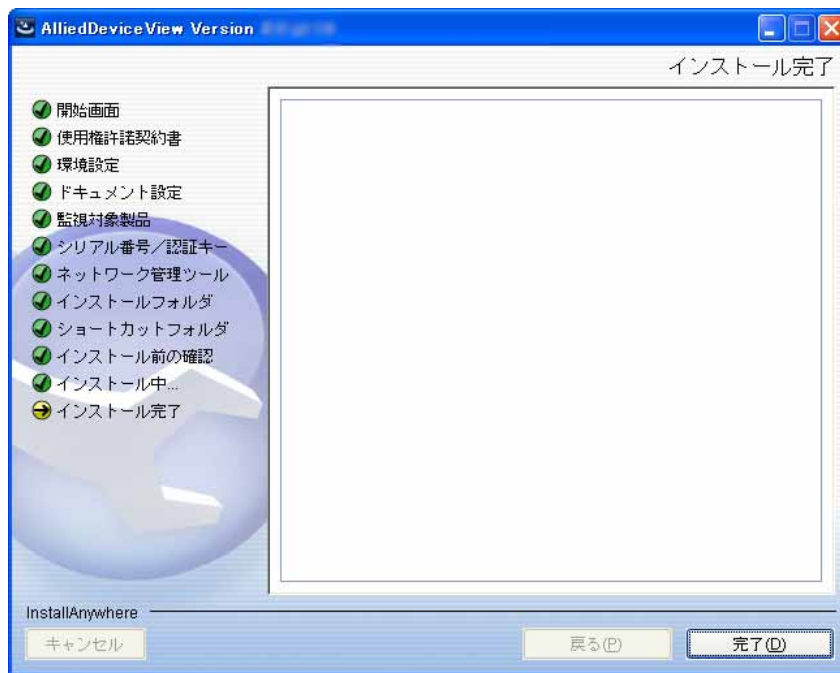


図 2-34 インストール完了

## 2.4 AlliedAdminCentral のインストール

AlliedAdminCentral を Windows にインストールする方法を説明します。下記の手順に従ってインストールを行ってください。

1. AlliedView NMS のサーバーをシャットダウンします。「3.1 サーバーのシャットダウン」の手順に従い、サーバーをシャットダウンしてください。
2. AlliedView NMS をインストールしたディレクトリー配下の「/Allied Telesis/AlliedView NMS/swdownload」フォルダを開き AlliedAdminCentral の実行ファイルをクリックします。

- aac21p1w.exe

InstallAnywhere ダイアログが表示されます。

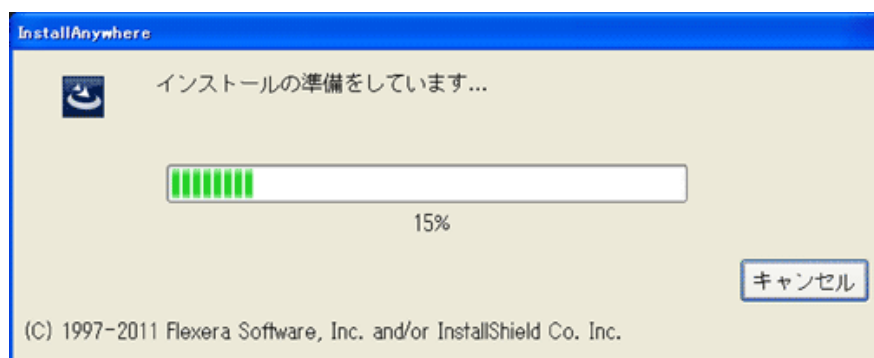


図 2-35 インストール準備

3. 言語選択ダイアログが表示されます。「日本語」を選択し「OK」ボタンをクリックします。

Note：画面上では「SwimAdminCentral」と表示されますが、問題ありませんのでこのままインストール作業を続けてください。



図 2-36 言語選択



4. 開始画面ダイアログが表示されます。実行中のプログラムを終了してから「次へ」ボタンをクリックします。



図 2-37 開始画面

5. 使用許諾契約書ダイアログが表示されます。本ソフトウェアライセンスをご購入いただいたお客様へは、封筒記載のソフトウェア使用許諾契約書が適用されますので、この画面では、「使用許諾契約の条項に同意する」にチェックを入れ「次へ」ボタンをクリックします。



図 2-38 使用許諾契約

6. サーバ設定ダイアログが表示されます。管理対象機器とのファイル転送に、AlliedAdminCentral に付属の HTTP/TFTP サーバを使用するかどうかを選択します。ファイル転送に使用するサーバ設定は、次の 3 通りのいずれかを指定します。

- AlliedAdminCentral 付属の HTTP/TFTP サーバを使う場合：  
「本製品のサーバ機能を使用しない」チェックボックスのチェックを外し、「次へ」ボタンをクリックします。
- AlliedAdminCentral が動作しているコンピューターにインストールされている (AlliedAdminCentral 付属でない) HTTP/TFTP サーバを使う場合：  
「本製品のサーバ機能を使用しない」チェックボックスにチェックを入れ、「HTTP のパス」「TFTP のパス」に各サーバのパスを入力し、「次へ」ボタンをクリックします。  
FTP サーバを使用する場合は、「本製品のサーバ機能を使用しない」チェックボックスと「FTP サーバを使用する」チェックボックスにチェックを入れ、「FTP のパス」にパスを入力し、「次へ」ボタンをクリックします。
- AlliedAdminCentral が動作しているコンピューターとは別のコンピューターで動作している HTTP/TFTP サーバを使う場合：  
「本製品のサーバ機能を使用しない」チェックボックスにチェックを入れ、「HTTP のパス」「TFTP のパス」は空欄のまま、「次へ」ボタンをクリックします。



図 2-39 サーバ設定

7. インストール 前の確認ダイアログが表示されます。インストール前に製品とディレクトリーの構成を確認できます。問題がなければ「インストール」ボタンをクリックします。

Note： 本画面以降キャンセルや前の画面に戻れなくなるのでご注意ください。



図 2-40 インストール前の確認

8. インストールダイアログが表示されます。インストールには数分間かかります。

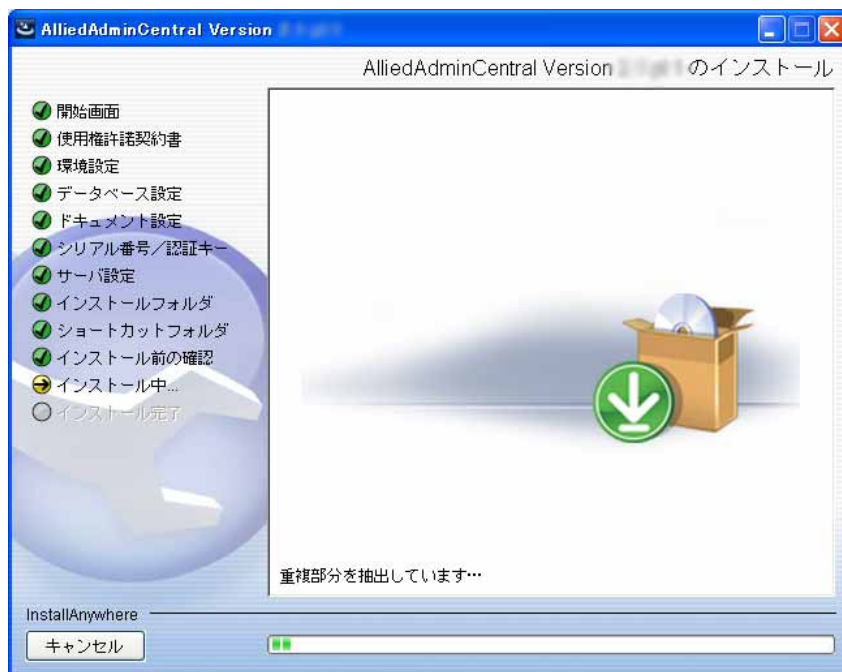


図 2-41 インストール

9. インストールが完了すると、インストール完了ダイアログが表示されます。「完了」ボタンをクリックしてダイアログを閉じます。

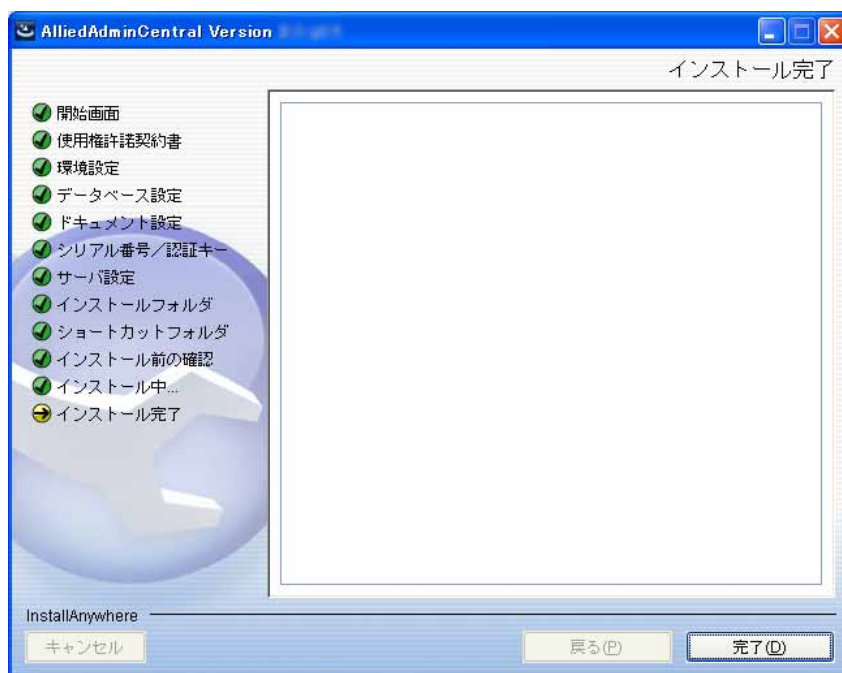


図 2-42 インストール完了

## 3. アンインストール

### 3.1 サーバーのシャットダウン

AlliedView のアンインストールを行う前に、サーバーのシャットダウンを行います。下記の手順でサーバーをシャットダウンしてください。

1. 「スタート」 → 「プログラム」 → 「AlliedView NMS 起動」 → 「シャットダウンサーバー」を選択します。サーバーのシャットダウンを行うと、「ウィンドウを閉じないでください」ダイアログが表示され、その後に AlliedView NMS サーバーのシャットダウンダイアログが表示されます。

Note：サーバーのシャットダウンを中止する場合は、「キャンセル」ボタンをクリックします。

2. AlliedView NMS サーバー シャットダウン ダイアログボックスでルートユーザーパスワードを入力します。
3. シャットダウンのモードを変更する場合：
  1. 「設定」ボタンをクリックすると、シャットダウンのモード選択画面が表示されます。
  2. 希望のモードを選択します。
  3. 「OK」ボタンをクリックします。
4. 「OK」ボタンをクリックすると、数秒後にサーバーのシャットダウンが開始されます。シャットダウンが完了するとダイアログボックスにシャットダウン完了のメッセージが表示されます。
5. 「OK」ボタンをクリックします。

## 3.2 AlliedView NMS のアンインストール

AlliedView NMS のアンインストールは下記の手順で行ってください。

1. AlliedView NMS のサーバーがシャットダウンされているか確認してください。シャットダウンしていない場合は、「3.1 サーバーのシャットダウン」の手順に従い、サーバーをシャットダウンしてください。
2. 「スタート」 → 「プログラム」 → 「Allied Telesis」 → 「AlliedView NMS」 → 「Tools」 → 「Uninstall Server」を選択すると開始画面ダイアログが表示されます。「アンインストール」ボタンをクリックします。

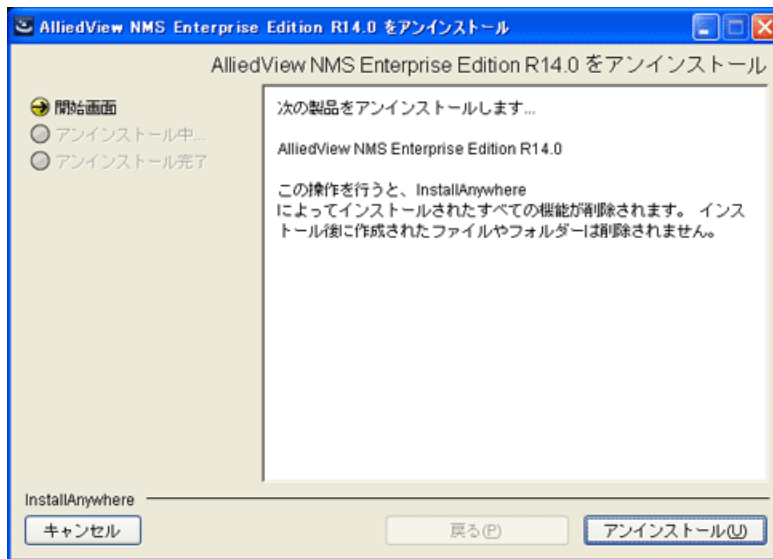


図 3-1 アンインストール開始

3. アンインストールが完了するとメッセージが表示されます。アンインストールを完全に終わらせるには、「システムを再起動する」ボタンにマークし、「完了」ボタンをクリックします。

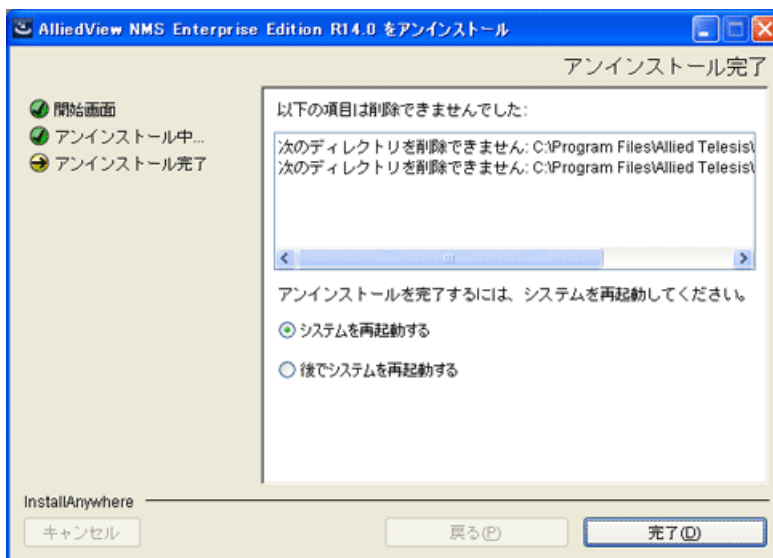


図 3-2 アンインストール完了

---

### 3.3 パッチファイルのアンインストール

パッチファイルのアンインストール方法を説明します。下記の手順に従いパッチファイルをアンインストールしてください。

1. AlliedView NMS のサーバーをシャットダウンします。「3.1 サーバーのシャットダウン」の手順に従い、サーバーをシャットダウンしてください。
2. 「スタート」 → 「プログラム」 → 「AlliedView NMS」 → 「Tools」 → 「Update Manager」を選択します。
3. Update Manager ダイアログ下段の「インストール済みのサービスパック」欄から、アンインストールしたいパッチファイルを選択します。
4. 「アンインストール」 ボタンをクリックします。
5. アンインストールの確認ダイアログが表示されます。「完了」 ボタンをクリックします。
6. アンインストールが完了すると完了を通知するメッセージが表示されます。「閉じる」 ボタンをクリックしダイアログを閉じます。
7. Update Manager ダイアログが再度表示されます。「閉じる」 ボタンをクリックしダイアログを閉じます。

### 3.4 AlliedDeviceView のアンインストール

AlliedDeviceView のアンインストールは下記の手順で行ってください。

1. AlliedView NMS のサーバーをシャットダウンします。「3.1 サーバーのシャットダウン」の手順に従い、サーバーをシャットダウンしてください。
2. 「スタート」 → 「設定」 → 「コントロールパネル」から「プログラムの追加と削除」をクリックします。プログラムの追加と削除画面が表示されます。AlliedDeviceView Version X.X pl X を選択し、「変更と削除」ボタンをクリックします。

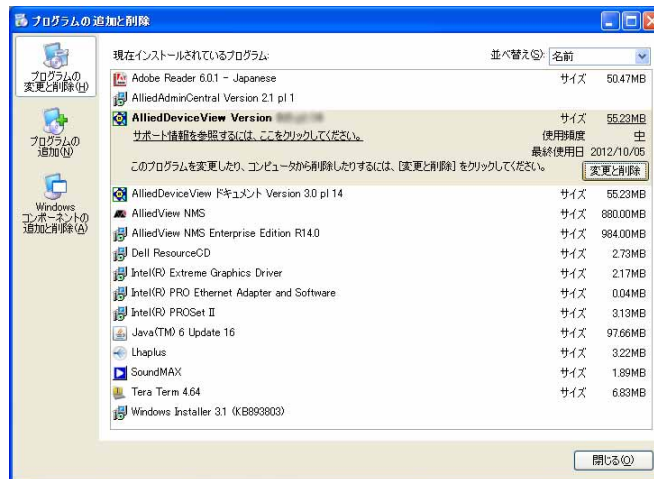


図 3-3 プログラムの追加と削除

3. 開始画面ダイアログが表示されます。「アンインストール」ボタンをクリックします。



図 3-4 開始画面



4. アンインストールが完了すると、アンインストール完了ダイアログが表示されます。「完了」ボタンをクリックしダイアログを閉じます。



図 3-5 アンインストール完了

## 3.5 AlliedAdminCentral のアンインストール

AlliedAdminCentral のアンインストールは下記の手順で行ってください。

1. AlliedView NMS のサーバーをシャットダウンします。「3.1 サーバーのシャットダウン」の手順に従い、サーバーをシャットダウンしてください。
2. 「スタート」→「設定」→「コントロールパネル」から「プログラムの追加と削除」をクリックします。プログラムの追加と削除画面が表示されます。AlliedAdminCentral Version X.X pl X を選択し、「変更と削除」ボタンをクリックします。

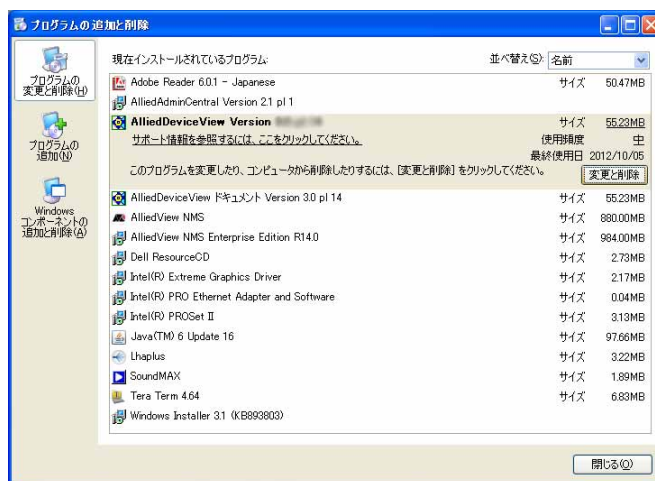


図 3-6 プログラムの追加と削除

3. 開始画面ダイアログが表示されます。「アンインストール」ボタンをクリックします。

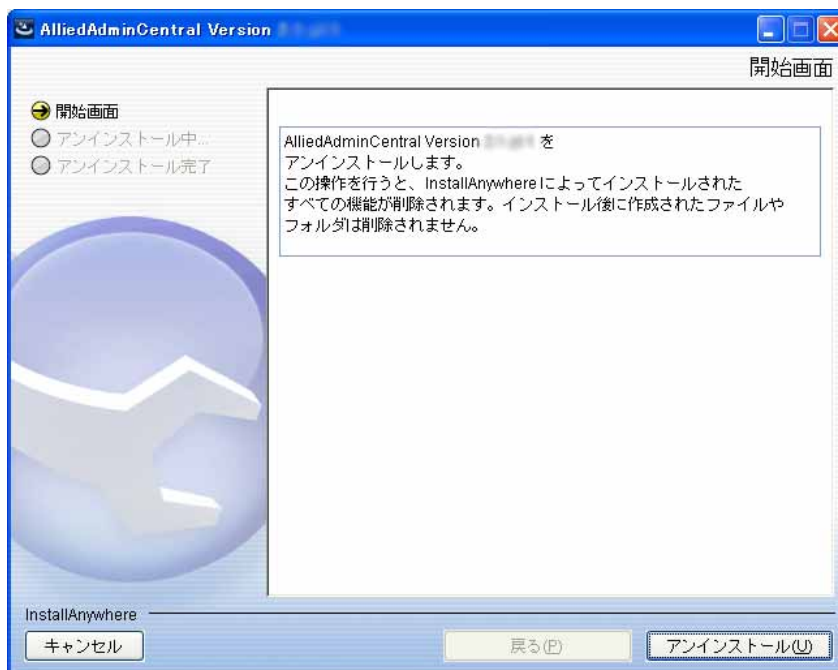


図 3-7 開始画面

4. アンインストールが完了すると、アンインストール完了ダイアログが表示されます。「完了」ボタンをクリックしダイアログを閉じます。



図 3-8 アンインストール完了

## 4. ライセンスの登録

### 4.1 ライセンスの登録

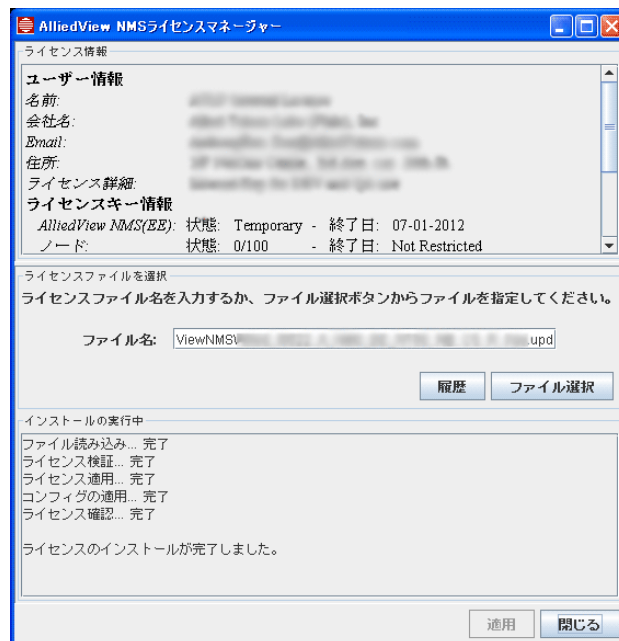
AlliedView NMS をインストール後、AlliedView NMS サーバーを立ち上げる前にライセンスファイルを AlliedView NMS サーバーに登録します。下記の手順でライセンスの登録を行ってください。

1. Windows のスタートから「プログラム」→「AlliedView NMS」→「Tools」→「License Key Installer」を選択します。



図：4-1 ライセンスマネージャー選択

2. AlliedView NMS ライセンスマネージャーダイアログが表示されます。ライセンスファイルを選択欄の「ファイル選択」ボタンをクリックします。ライセンスファイル（拡張子は「.upd」）を選択し、「適用」ボタンをクリックします。
  - ・ 現在のライセンス情報（上段）：インストール済みのライセンキーの情報が表示されます。
  - ・ ライセンスファイル選択（中段）：インストールするライセンスファイルを選択します。
  - ・ インストールの進捗（下段）：インストールの進捗が表示されます。



図：4-2 ライセンスマネージャー

3. インストールが完了すると、インストールの進捗欄（下段）に「ライセンスのインストールが完了しました。」とメッセージが表示されます。「閉じる」ボタンをクリックしダイアログを閉じます。

