

CentreCOM® WR211PCM plus

ユーザーマニュアル・Windows® XP編 アライドテレシス株式会社

この度は、「CentreCOM WR211PCM plus」無線 LAN PC カード（以下、本製品と表記）をお買い上げいただきまして誠にありがとうございます。本書は、本製品を Windows XP のもとで正しくご利用いただくための手引きです。必要なときにいつでもご覧いただくために、保証書とともに大切に保管くださいますようお願いいたします。



必ずドライバーディスクの「¥README.XP」をお読みください。「¥README.XP」には、このマニュアルにない最新の情報が書かれています。

1 アップデートインストール

Windows 98/NT 4.0/2000/Me で本製品を使用している状態から、Windows XP へ OS をアップデートする場合は、「Uninstaller」を実行してから、OS のアップデートを実行してください。

- 1 「スタート」ボタンをクリックし、「プログラム」→「CentreCOM WR211PCM plus」→「Uninstaller」を実行し、本製品のドライバーとユーティリティを削除します。
- 2 OS のアップデートを実行します。Windows XP へのアップデートが完了したら、コンピューターの電源をオフにします。
- 3 次の「3 ドライバーの新規インストール」を実行してください。

2 ログオン権限

「コンピュータの管理者」^{*1}となっているユーザー名でログオンしてください。「制限付きアカウント」のユーザー名や「Guest」でログオンした場合、LAN アダプターのインストールや設定を行う権限が与えられません。

3 ドライバーの新規インストール

本製品のドライバーを Windows XP に新規インストールする手順を説明します。

- 1 本製品をコンピューターの PC カードスロットから取り出した状態で、コンピューターの電源をオンにし、Windows XP を起動してください。

- 2 PC カードスロットに本製品を挿入してください。

- 3 「新しいハードウェアの検出ウィザード」が現れます。「セットアップユーティリティディスク 1 of 2」をフロッピーディスクドライブに挿入し、「一覧または特定の場所からインストールする（詳細）」を選択して、「次へ」をクリック*2してください。

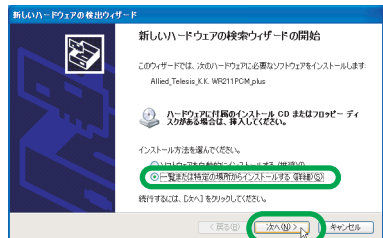


図 3.1 新しいハードウェアの検出ウィザードの開始

- 4 「次の場所で最適なドライバを検索する」を選択します。「次の場所を含める」をチェックして、「A:¥WIN2000」と入力し、「次へ」をクリックしてください。

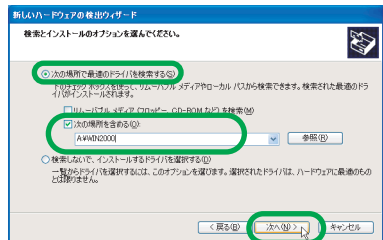


図 3.2 検索とインストールのオプションを選択

- 5 次のようなメッセージボックスが現れた場合は、「続行」をクリックしてください（弊社にて動作確認を行っておりますので、「続行」をクリックしてください）。

*1 「コントロールパネル」ウィンドウの「ユーザーアカウント」で確認できます。

*2 本書で、単に「クリック」と言った場合はマウスの左ボタンを押す操作、「右クリック」は右ボタンを押す操作を意味します。

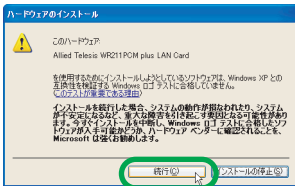


図 3.3 Windows ログテストに関する警告

- 6 「新しいハードウェアの検索ウィザードの完了」が表示されます。「完了」ボタンをクリックしてください。
- 7 以上でドライバーのインストールは終了です。次の「4 インストールの確認」に進みください。

4 インストールの確認

デバイスマネージャでドライバーのインストールが正常に行われていることを確認してから、ユーティリティプログラムをインストールし、本製品の設定を変更します。

- 1 「スタート」→「コントロールパネル」をクリックしてください。次のように表示される場合は、「クラシック表示に切り替える」をクリックしてください。



図 4.1 カテゴリー別表示のコントロールパネル

- 2 「システム」をダブルクリックしてください。



図 4.2 クラシック表示のコントロールパネル

- 3 「ハードウェア」タブをクリックし、「デバイスマネージャ」ボタンをクリックしてください。
- 4 「Allied Telesis WR211PCM plus LAN Card」を右クリックし、「プロパティ」をクリックしてください。「Allied Telesis WR211PCM plus LAN Card」が表示されていない場合は、「ネットワークアダプタ」アイコンの左の「+」をクリックしてください。

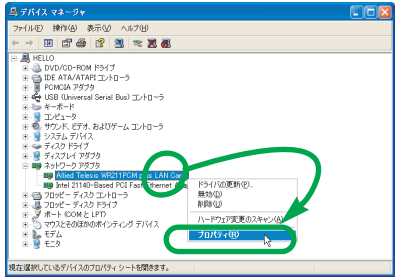


図 4.3 本製品のアイコン

- 5 「Allied Telesis WR211PCM plus LAN Card」のプロパティ」ダイアログボックスが現れます。「全般」タブをクリックし、「デバイスの状態」欄に「このデバイスは正常に動作しています。」と表示されていることを確認してください。
- 6 「リソース」タブをクリックすると、本製品が使用する I/O の範囲、インタラプト (IRQ) などが確認できます (これは Windows XP によって自動的に設定されます)。

5 ユーティリティプログラムのインストール

ドライバーが正しくインストールされていることを確認したら、ユーティリティプログラムをインストールします。ドライバーだけでは、本製品の全ての機能を使用することができませんので、必ず、ユーティリティプログラムをインストールしてください。インストール手順の詳細につきましては、別冊子「CentreCOM WR211PCM plus ユーザーマニュアル」の「2.1.4 ユーティリティプログラムのインストール」(p.12)をご覧ください。

ただし、ユーティリティのインストールが完了し、「セットアップの完了」ダイアログボックスが表示されたら、「いいえ、後でコンピュータを再起動します。」を選択し、フロッピーディスクドライブからディスクを抜き、「完了」ボタンをクリックします。その後、「スタート」→「終了オプション」を選択し、「再起動」ボタンをクリックして、コンピュータを再起動してください。

6 本製品とネットワークの設定

本製品の設定

ユーティリティプログラムのインストール後に、本製品の「通信モード」を変更する場合は、ドライバーのプロパティから変更します。

- 1 「4 インストールの確認」(p.2) の手順を参照し、「Allied Telesis WR211PCM plus LAN Card」のプロパティ」を表示します。
- 2 「詳細設定」をクリックし、「プロパティ」欄から「Network Type」を選択し、「値」欄から「Ad Hoc」または「Infrastructure」のどちらかを選択します。

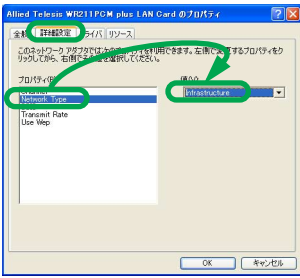


図 6.1 通信モードを変更する

「通信モード」以外の設定は、ユーティリティープログラムから変更します。本製品の設定の詳細につきましては、別冊子「CentreCOM WR211PCM plus ユーザーマニュアル」の「2.2.1 本製品の設定」(p.14)をご覧ください。

ネットワークの設定

本製品のドライバーをインストールすると、自動的にインターネットプロトコル (TCP/IP) が組み込まれ、DHCP を使用して IP アドレスを自動的に取得し、DNS サーバーのアドレスも自動的に取得するように設定されています。

DHCP を使わずに IP アドレスなどを固定的に設定する場合、以下の手順を実行してください。

- 1 「スタート」→「コントロールパネル (クラシック表示)」の「ネットワーク接続」アイコンをダブルクリックしてください。
- 2 「ローカルエリア接続」を右クリックし、「プロパティ」をクリックしてください。

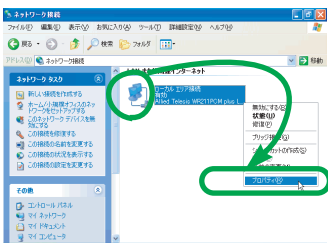


図 6.2 ネットワーク接続のプロパティを表示する

- 3 「インターネットプロトコル (TCP/IP)」をクリックして、「プロパティ」をクリックしてください。

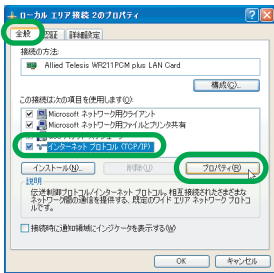


図 6.3 ローカルエリア接続のプロパティ

- 4 TCP/IP パラメーターの設定を行います。「IP アドレス」「サブネットマスク」「デフォルトゲートウェイ」「優先 DNS サーバー」「代替 DNS サーバー」の IP アドレスを入力し、「OK」をクリックしてください。

図 6.4 の IP アドレスは説明のための例です。実際の IP アドレスは、お客様の環境に合った値を入力してください。

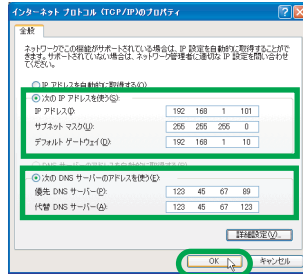


図 6.4 IP アドレスを手動設定する

- 5 図 6.3 に戻ります。図 6.3 の「OK」ボタンをクリックしてください。

7 本製品の安全な取り外し

本製品は Windows XP のもとで活線挿抜が可能ですが、本製品を安全に取り外すために、以下の手順を実行してください。

- 1 ネットワークコンピューターのファイルやフォルダを開いている場合は、閉じてください。ネットワークと通信を行っているアプリケーション (データベース、Telnet など) をすべて終了してください。
- 2 タスクバーに無線 LAN アイコンが表示されている場合は、無線 LAN アイコンを右クリックします。「Configuration Utility」の設定画面が表示されている場合は、設定画面を閉じてから、無線 LAN アイコンを右クリックします。
- 3 「Config ユティリティを終了させますか?」と表示されたダイアログボックスが現れたら、「はい」をクリックして、ユーティリティを終了します。

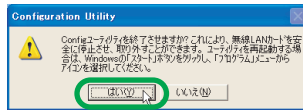


図 7.1 Configuration Utility の終了

- 4 タスクバーの「ハードウェアの安全な取り外し」アイコンをクリックしてください (デスクトップ右下)。



図 7.2 「ハードウェアの安全な取り外し」アイコン

- 5 「Allied Telesis WR211PCM plus LAN Card を安全に取り外します」バーが現れたら、バーをクリックしてください。



図 7.3 「安全に取り外します」バー

- 6 本製品を PC カードスロットから取り外してください。

8 アンインストール

本製品をシステムから削除するには、「Uninstaller」を実行します。「Uninstaller」を実行すると、本製品のドライバーとユーティリティプログラムの両方が削除されます。

- 1 ネットワークコンピューターのファイルやフォルダを開いている場合は、閉じてください。ネットワークと通信を行っているアプリケーション（データベース、Telnet など）をすべて終了してください。
- 2 「スタート」ボタンをクリックし、「すべてのプログラム」→「CentreCOM WR211PCM plus」→「Uninstaller」をクリックします。
- 3 「Uninstall CentreCOM WR211PCM plus」が現れたら、「はい」ボタンをクリックしてください。
- 4 「コンピュータからプログラムを削除」が現れ、進行状態が表示されます。「アンインストールが完了しました。」と表示されたら、「OK」ボタンをクリックします。
- 5 これで、アンインストールは終了です。

9 トラブルシューティング

ドライバーのインストールの失敗

「4 インストールの確認」(p.2) で本製品のアイコンが以下になっている場合は、ドライバーのインストールに失敗しています。このようなときは、ドライバーを一旦削除し、再インストールしてください。

- 「その他のデバイス」や「不明なデバイス」の下に入った
- 「ネットワークアダプタ」の項目がない
- 本製品のアイコンに「!」「?」マークが付く



「7 本製品の安全な取り外し」(p.3) の手順で、バーをクリックした後、本製品を取り外すまで一時的に、本製品のアイコン (図 4.3) に「!」が付きますが、ドライバーのインストールの失敗ではありません。

- 1 「デバイスマネージャ」ウィンドウを開いてください (図 4.3)。
- 2 「その他のデバイス」「不明なデバイス」「ネットワークアダプタ」の下の不正にインストールされた本製品のアイコンを右クリックし、「削除」をクリックします。

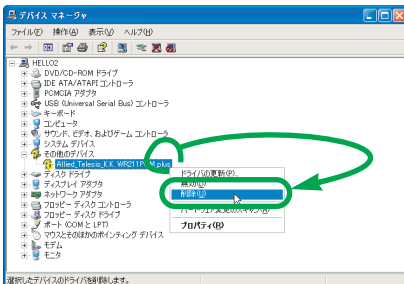


図 9.1 その他のデバイスの下に入った例

- 3 「デバイスの削除の確認」ダイアログボックスが現れたら、「OK」ボタンをクリックしてください。
- 4 Windows XP を終了し、コンピューターの電源をオフにしてください。
- 5 コンピューターの PC カード取り外しボタンを押し、本製品を取り外してください。
- 6 「3 ドライバーの新規インストール」(p.1) を実行してください。

「マイネットワーク」に希望のコンピューターが表示されない

「マイネットワーク」の「ローカルネットワーク」にご希望のコンピューターが表示されない場合、「希望のコンピューター」と「現在設定中のコンピューター」が属している「ワークグループ」または「ドメイン」が一致していない可能性があります。「スタート」→「コントロールパネル」→「システム」アイコン→「コンピュータ名」タブ→「変更」ボタンで同一の「ワークグループ」または「ドメイン」に属するように設定してください。

ログオン時に、「Configuration Utility エラー」が表示される

ログオン時に、「Network Agent ドライバー」に接続することができません。他のユーザーにて Configuration Utility を起動している場合は、「終了してください」とメッセージが表示されることがあります。

この場合には、他のユーザーにて起動している Configuration Utility を終了させてください。Configuration Utility の終了手順は、「7 本製品の安全な取り外し」(p.3) の手順 2 と 3 を参照してください。



ご注意

- (1) 本書は、アライドテレシス株式会社が作成したもので、全ての権利をアライドテレシス株式会社が保有しています。アライドテレシス株式会社に無断で本書の一部または全部を複製することを禁じます。
- (2) アライドテレシス株式会社は、予告なく本書の一部または全体を修正、変更することがありますのでご了承ください。
- (3) アライドテレシス株式会社は、改良のため製品の仕様を予告なく変更することがありますのでご了承ください。
- (4) 本製品の内容またはその仕様に関して発生した結果については、いかなる責任も負いかねますのでご了承ください。

©2001 アライドテレシス株式会社

商標について

CentreCOM はアライドテレシス株式会社の登録商標です。Windows、Windows NT は、米国 Microsoft Corporation の米国およびその他の国における登録商標です。その他、この文書に掲載しているソフトウェアおよび周辺機器の名称は各メーカーの商標または登録商標です。

マニュアルバージョン

2001年11月 Rev.A 初版